



**RAPPORT ANNUEL SUR
LE PRIX ET LA QUALITÉ
DU SERVICE PUBLIC
DE COLLECTE ET TRAITEMENT
DES DÉCHETS**

2023



01	Édito du Président du SYGOM	5
02	Le SYGOM, qui sommes-nous ?	7
	Carte d'identité	8
	Les intercommunalités membres	9
	La gouvernance	10
	Organigramme des services	11
	Les activités du SYGOM	12
	Les équipements	14
03	C'est arrivé en 2023	15
	Mars : Election de Jean-Luc MOENS 2ème vice-Président du SYGOM	16
	Juin : Constat d'une baisse de 22% de la production des OMR sur la période 2019-2022	16
	Juin : Lancement des travaux de refonte de la signalétique des déchèteries du SYGOM	17
	Septembre : Lancement du renouvellement des bornes de collecte du verre	17
	Septembre : Lancement d'une étude préalable à l'instauration du tri à la source des biodéchets	18
	Octobre : Fermeture des quais relais de Noyers et d'Hébécourt	18
	Novembre : Instauration d'une redevance spéciale pour les gros producteurs de déchets	19
	Novembre : Désectorisation des accès en déchèterie et harmonisation des horaires	19
04	Les indicateurs techniques et financiers	21
	Évolution des quantités de déchets collectés	24
	Valorisation des déchets collectés	27
	Dépenses et recettes par activité en euros par habitants	29
	Coût aidé par flux par tonne et par habitant	31
05	La collecte en porte-à-porte	33
	Pré-collecte des déchets	34
	Schéma de collecte des déchets en porte-à-porte	35
	Évolution des quantités de déchets ménagers collectés à domicile	37
	Transfert et transport des déchets collectés à domicile	38
	Traitement des déchets collectés à domicile	39
	Valorisation des déchets collectés en porte-à-porte	41
	Recettes de vente de matière et soutiens versés	42
	Coûts de gestion des déchets collectés en porte-à-porte	43



06	La collecte en apport volontaire	45
	Schéma de collecte en apport volontaire.....	46
	Evolution des quantités de déchets collectés en apport volontaire.....	46
	Coûts de gestion des déchets collectés en apport volontaire	47
07	La collecte en déchèterie	49
	Schéma de collecte en déchèterie.....	50
	Fréquentation des déchèteries.....	51
	Evolution des quantités de déchets déposés en déchèterie.....	52
	Utilisation des déchèteries par les artisans.....	54
	Transport des déchets collectés en déchèterie.....	54
	Traitement des déchets de déchèterie.....	56
	Coût de gestion des déchets collectés en déchèterie	57
08	La sensibilisation, prévention	59
	Les animations.....	60
	Les actions de sensibilisation	61
	Le programme local de Prévention des Déchets Ménagers et Assimilés	64
09	Le compte administratif	67
	Les dépenses et recettes de fonctionnement.....	68
	Les dépenses et recettes d'investissement.....	71
	Taxe d'Enlèvement des Ordures Ménagères.....	73
10	Effectifs	75
11	Liste des prestations rémunérées	77



En 2023, le SYGOM confirme les résultats exceptionnels observés en 2022 en matière de tri des déchets collectés à domicile.

Nos Ordures Ménagères Résiduelles collectées ont diminué de 25% en 2023 par rapport à 2019, ce qui représente près de 4 400 tonnes de déchets par an, refus de tri compris, évités ou qui n'auraient pas été recyclés si nous n'avions pas changé nos habitudes.

Au-delà du progrès environnemental indéniable que cette évolution suppose, c'est aussi le constat d'**une économie de plus de 1 000 000 € par an** pour le SYGOM qui est réalisée, toutes étapes techniques confondues, et ceci malgré la baisse importante du prix de vente de certaines matières recyclables observée.

Ces bons résultats sont la démonstration qu'il est possible de faire changer nos habitudes, pour peu que les outils soient à la disposition de tous, et que les enjeux, tant sur le plan environnemental que sur le plan économique, soient compris et partagés par le plus grand nombre.

Dans un contexte économique incertain en raison de l'actualité internationale, des progrès considérables restent à accomplir pour une gestion intègre de nos déchets et respectueuse de notre environnement.

Près d'un quart des déchets présentés dans le bac jaune font l'objet d'une erreur de tri. À cet effet, les animateurs et les animatrices du SYGOM sont quotidiennement à votre contact, dans les classes, à domicile, ou lors des événements organisés par les municipalités. Un guide du tri est disponible dans votre mairie ou directement sur le site internet du SYGOM.

Aujourd'hui, **je mesure votre attente sur la solution que le SYGOM déploiera pour organiser la collecte des biodéchets.** Sur ce sujet, la vision du SYGOM est claire et complète, elle sera portée à votre connaissance au cours de l'année 2024. Compte tenu des nombreux changements déjà mis en œuvre, il est impératif, pour s'assurer de la réussite de chaque action entreprise par le SYGOM, de vous accompagner sereinement pour une évolution progressive mais certaine du tri de nos déchets.

Enfin, **je sais que nos déchèteries ne sont plus adaptées aux exigences du tri actuellement en vigueur.**

Aussi, dans l'attente de la réalisation d'une étude approfondie pour une vision à plus long terme, j'ai demandé que les éléments de signalisation routière et d'information soient totalement renouvelés, pour m'assurer en premier lieu de garantir la sécurité de chacun sur les différents sites, et de faciliter votre accueil et votre orientation vers les différentes filières de déchets.

Pour financer toutes les évolutions qui restent à venir, et malgré l'incertitude du contexte économique, **les taux applicables à la Taxe d'Enlèvement des Ordures Ménagères resteront les mêmes d'ici à la fin du mandat** qui m'a été accordé.

Ces mesures pourront être financées par le seul geste du tri que vous avez accepté de faire évoluer, et je vous en remercie vivement.

Comme vous le savez maintenant, chaque geste compte, et **le meilleur déchet reste celui que l'on ne produit pas.** Sachant pouvoir compter sur votre mobilisation, je vous souhaite une excellente lecture de ce rapport annuel.

”

Thibaut BEAUTÉ
PRÉSIDENT DU SYGOM



LE SYGOM, QUI SOMMES-NOUS ?



Le **SYndicat de Gestion des Ordures Ménagères du Nord et de l'Est du département de l'Eure** est un syndicat mixte qui couvre un vaste territoire, **Gisors** étant la commune la plus peuplée (11 842 habitants) et **Bouchevilliers** ainsi que **Lilly** (84 habitants), les communes les moins peuplées.

Le SYGOM c'est :



1er janvier 2001

DATE
de création



1

PRÉSIDENT
THIBAUT BEAUTÉ



908,50 KM2

LA SUPERFICIE
DU TERRITOIRE



92

communes



73 413

HABITANTS



30 530

FOYERS

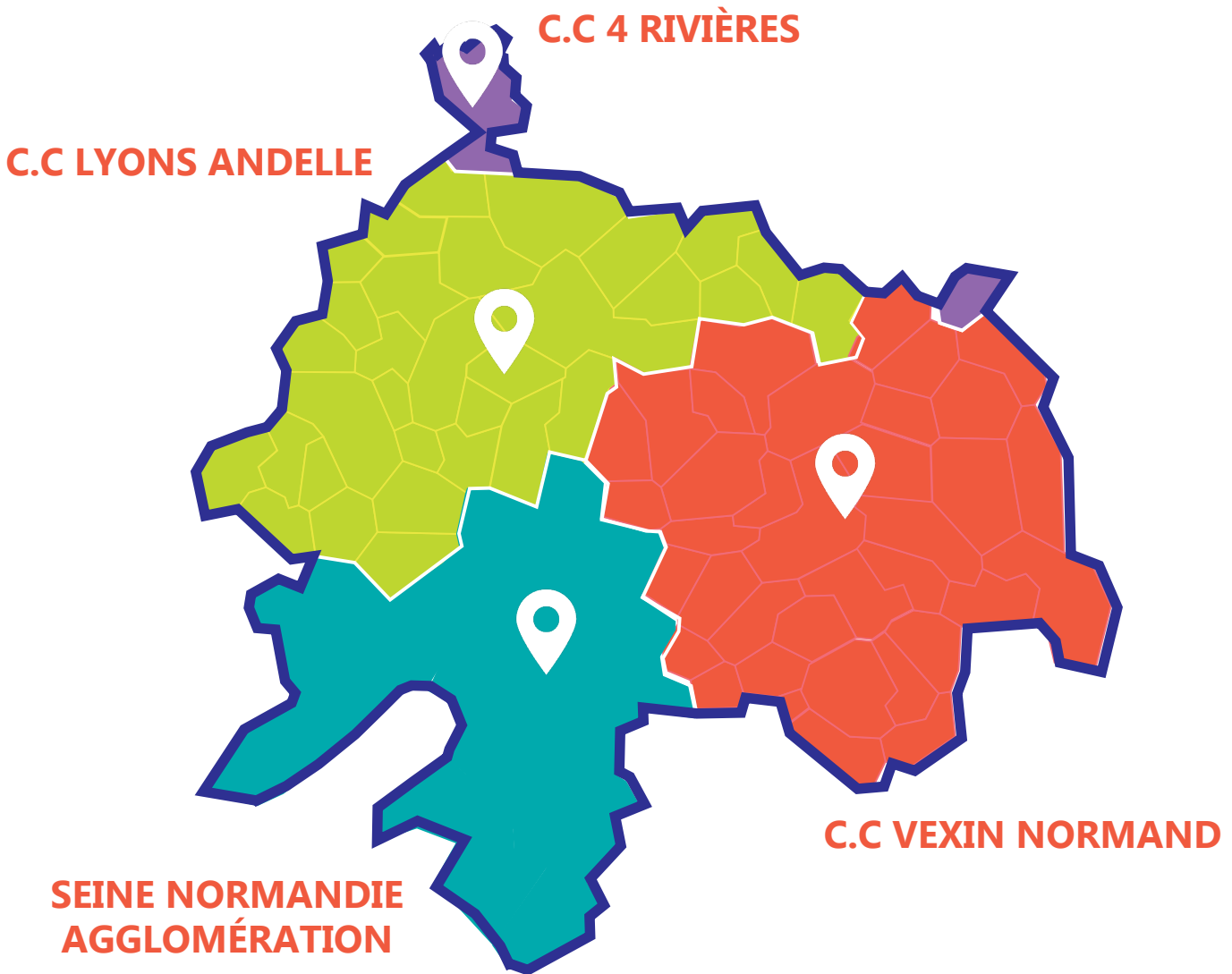


89

COMMUNES
DE L'EURE

3

COMMUNES
DE SEINE-MARITIME



EPCI	Population
C.C. Les 4 Rivières	1 173
C.C. Lyons Andelle	20 951
C.C. Vexin Normand	33 227
Seine Normandie Agglomération	18 062
Population 2023	73 413



Thibaut BEAUTÉ, maire de Notre-Dame-de-L'Isle, vice-Président de Seine Normandie Agglomération et conseiller régional de Normandie, préside le SYGOM depuis son élection en mars 2017, et sa réélection en septembre 2020.

3 VICE-PRÉSIDENTS



Seine Normandie
AGGLOMÉRATION

Thibaut BEAUTÉ,
Président du SYGOM



Communauté de
Communes du
Vexin Normand

James BLOUIN,
1er Vice-président
En charge des déchèteries



Lyons Andelle
Communauté de communes

Jean-Luc MÖENS,
2ème Vice-président
En charge des biodéchets

Membres du bureau

- Patrick FRERE
- Chantal GROUCHY
- Jean-Luc MÖENS
- James BLOUIN
- Gilles DELON
- Thibaut BEAUTÉ
- Christian LEPROVOST

EPCI

- C.C. Les 4 Rivières
- C.C. Lyons Andelle
- C.C. Lyons Andelle
- C.C. Vexin Normand
- C.C. Vexin Normand
- SNA
- SNA

7

Membres du bureau

Les membres du bureau syndical préparent les dossiers qui seront soumis au vote du comité syndical. Ils définissent la vision stratégique du SYGOM

18

Délégués membres du Comité Syndical

Le Comité syndical est l'organe décisionnel du SYGOM. Il est composé d'élus membres des conseils communautaires des intercommunalités adhérentes au SYGOM. Le nombre de délégués est fonction de la population de l'intercommunalité qu'ils représentent.

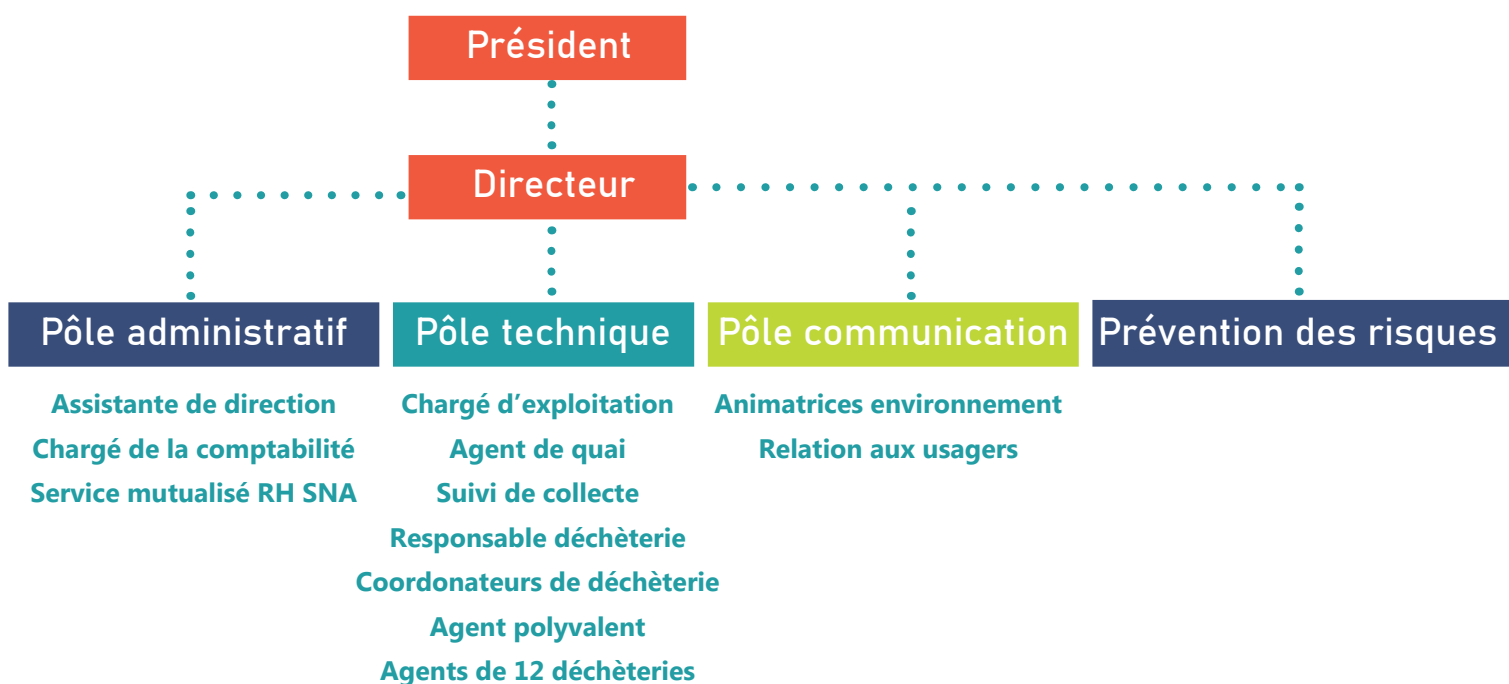


Membres titulaires

Membres suppléants

	📍 BUQUET	Karine	📍 BROUX	Emmanuel
	📍 FRERE	Patrick	📍 CARPENTIER	Sylvianne
	📍 BLAVETTE	Daniel	📍 JOURDAN	Sandrine
	📍 CALAIS	Pascal	📍 LARCHER	Didier
	📍 DULONDEL	Alain	📍 POIXBLANC	Rémy
	📍 GROUCHY	Chantal	📍 RICHARD	Patrick
	📍 MÖENS	Jean-Luc	📍 SAQUET	Laurent
	📍 GODEBOUT	Arnaud	📍 DRONY	Dominique
	📍 BLOUIN	James	📍 CARON	Elise
	📍 BRUNET	Anthony	📍 DHOEDT	Jim
	📍 CAILLAUD	Nathalie	📍 DUBOS	Roland
	📍 DELON	Gilles	📍 JEAN	René
	📍 DUPILLE	Denise	📍 MABYRE	Thierry
		📍 BASTIANELLI	Christophe	📍 BERTOU
📍 BEAUTÉ		Thibaut	📍 CASELLI	Lydie
📍 GRENIER		Jérôme	📍 DESCAMPS	Olivier
📍 LEBOUCQ		Bernard	📍 FLEURY	Philippe
📍 LEPROVOST		Christian	📍 SAUKRET	Youssef

ORGANIGRAMME DES SERVICES





Collecte des déchets ménagers et assimilés



À domicile pour les ordures ménagères résiduelles et pour les déchets recyclables hors verre



En apport volontaire pour le verre, le papier et les magazines



En déchèterie pour le mobilier, les encombrants, les déchets verts, le bois, la ferraille, les batteries, les gravats, le carton, les déchets d'équipement électronique, les déchets dangereux des ménages...

Transport des déchets ménagers et assimilés



Le Sygom organise le transport des déchets collectés :



En camions semi-remorques pour les déchets collectés à domicile et pour le verre



En caissons pour les déchets de déchèterie

Le traitement des déchets ménagers et assimilés

Déchet

Mode de traitement

Encombrants

Tri, réemploi, valorisation, incinération, enfouissement

Bois

Broyage et valorisation

Déchets végétaux

Compostage

Mobiliers

Recyclage et valorisation

Cartons

Recyclage

Gravats

Recyclage

Ferraille

Recyclage

DDS

Pris en charge par les éco-organismes pour le tri et valorisation

DEEE

Pris en charge par les éco-organismes

Textiles

Pris en charge par les éco-organismes pour le tri, réemploi, recyclage, valorisation

Batteries

Tri, recyclage des matières, valorisation

Huiles de vidange

Recyclage, valorisation

Huiles de friture

Recyclage, valorisation

Lampes et néons

Tri, recyclage, valorisation

La sensibilisation au tri et à la réduction des déchets

Le Programme Local de Prévention des Déchets Ménagers et Assimilés (PLPDMA) du SYGOM prévoit un ensemble d'actions de sensibilisation sur les thématiques ci-après :

- Actions contre le gaspillage alimentaire
- Actions contre la production de déchets végétaux
- Actions en faveur du réemploi des déchets
- Création d'un réseau éco-exemplaire sur la production des déchets
- Information et sensibilisation des habitants sur la consommation responsable
- Maîtrise des instruments technico-économique au service de la prévention des déchets

Le SYGOM organise des actions de sensibilisation et d'animation auprès des établissements scolaires, des bailleurs sociaux et privés ...

La gestion des hauts de quai des déchèteries de SNA

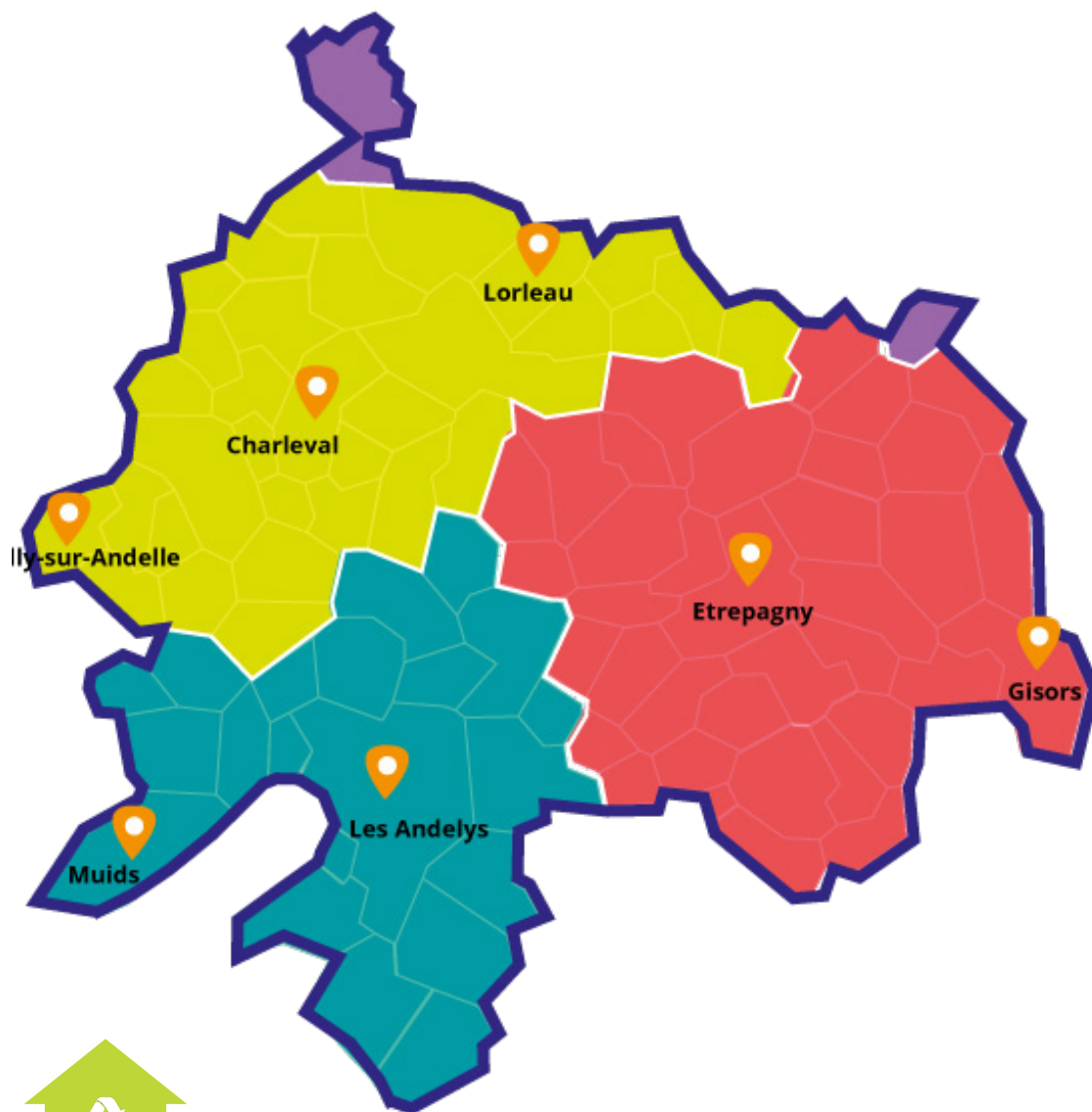
Par voie de convention, le SYGOM exploite les hauts de quai des déchèteries sous le domaine de compétence de Seine Normandie Agglomération.

Il s'agit des déchèteries de Vernon, Gasny, Pacy-sur-Eure, La-Chapelle-Réanville, Tourny.





LES ÉQUIPEMENTS DU SYGOM



Guichainville

Pour réaliser son activité, le SYGOM dispose de **7 déchèteries, 1 quai de transfert.**

Il dispose d'un centre de tri par l'intermédiaire d'un groupement d'autorités concédantes avec L'Agglomération Seine Eure et le SETOM de l'Eure.



C'EST ARRIVÉ EN 2023



Mars : Élection de Jean-Luc MOENS

À la suite du décès de Monsieur Philippe GERICS, maire de Perriers-sur-Andelle, Président de la Communauté de Communes de Lyons-Andelle et 2nd vice-Président du SYGOM, il y avait lieu pour le SYGOM de procéder à l'élection de son 2^{ème} vice-Président.

A l'unanimité des membres du Comité Syndical, Jean-Luc MOENS, maire de Vascoeuil, est élu 2nd vice-Président en charge des biodéchets.

2^{ème} vice-Président
du SYGOM



Lyons Andelle
Communauté de communes

Juin : Constat d'une baisse de 22% de la production des OMR sur la période 2019-2022

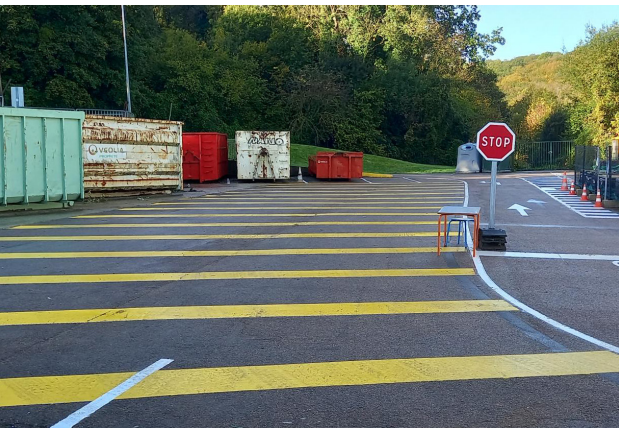


En juin 2023, le Président du SYGOM présentait aux membres du Comité syndical le Rapport d'Activité de l'année 2022 du SYGOM qui faisait état d'**une baisse de la quantité d'Ordures Ménagères Résiduelles (OMR) collectée de 22% en 2022 par rapport à 2019.**

Cette baisse est le résultat d'une amélioration conséquente du tri des déchets recyclables par les usagers du SYGOM, ce qui permet au SYGOM de détourner des déchets autrefois présentés avec les OMR, vers des filières de recyclages.

Les modalités de traitement des Ordures Ménagères Résiduelles, par valorisation énergétique (incinération), sont soumises à la Taxe Générale sur les Activités Polluantes et sont particulièrement onéreuses pour le SYGOM.

Outre la performance environnementale que représente l'amélioration significative du recyclage sur le territoire, ces nouvelles habitudes adoptées par les habitants permettent d'optimiser les dépenses et les recettes générées par le SYGOM.



Juin : Lancement des travaux de refonte de la signalétique des déchèteries du SYGOM

En juin 2023, le Président du SYGOM signait un marché public de refonte de la signalétique horizontale et verticale des déchèteries exploitées par le SYGOM.

Pour **un montant d'investissement de 80 000 € TTC**, ce marché, signé en partenariat avec Seine Normandie Agglomération, vise à améliorer la sécurité des déchèteries

homogénéiser l'information, faciliter l'orientation et l'accueil des usagers.

Dès le mois d'octobre 2023, les déchèteries des Andelys et de Tourny ont ainsi vu leur signalétique réhabilitée, malgré le temps pluvieux qui a largement retarder le projet.



Septembre : Lancement du renouvellement des bornes de collecte de verre

En septembre 2023, le Président du SYGOM signait un marché public de fourniture de bornes pour la collecte du verre.

Il s'agissait pour le SYGOM de **renouveler les 250 bornes à verre du parc existant**, vieillissant et usé, et de le compléter par l'ajout de près de 50 bornes supplémentaires, dans le but de favoriser le geste du tri en apportant une solution au plus près des usagers.

Cet investissement, d'**un montant de 800 000 € TTC**, est financé en partie par l'éco-organisme CITEO.

Le renouvellement des bornes a démarré dès le mois de novembre 2023 après un travail étroit de concertation avec les communes du

du territoire, pour s'assurer de la localisation précise des nouvelles bornes à ajouter.

Les nouvelles bornes sont plus pratiques, plus solides, plus silencieuses, adaptées aux Personnes à Mobilité Réduites.

Septembre : Lancement d'une étude préalable à l'instauration du tri à la source des biodéchets

En qualité de gestionnaire de la collecte et du traitement des déchets ménagers et assimilés, le SYGOM est tenu d'apporter une solution de collecte des biodéchets à ses usagers pour le 1er janvier 2024.

Cette obligation découle de la mise en œuvre de la loi du 10 février 2020 contre le gaspillage alimentaire et pour l'économie circulaire.

Aussi, fort des habitudes de tri développées sur le territoire suite à la refonte du système de collecte des déchets recyclables, il y avait lieu pour le SYGOM de lancer une étude permettant à terme d'instaurer une solution de collecte des biodéchets.

Cette étude, d'un montant de 100 000 €TTC est financée par l'ADEME et la Région Normandie.



Elle prévoit une phase de diagnostic, une phase d'identification des scénarios, et une phase de déploiement de la solution retenue.

Octobre : Fermeture des quais relais de Noyers et d'Hébécourt



Pour apporter une solution de tri plus complète et plus respectueuse de l'environnement, et pour améliorer les conditions de travail des agents, sur décision du Comité syndical du 10 octobre 2022, le SYGOM procédait au 1er octobre 2023 à la **fermeture effective des quais relais de Noyers et d'Hébécourt**.

Si ces deux structures apportaient une solution de proximité favorable aux usagers riverains, elle incitait au traitement par incinération de déchets qui auraient pu être valorisés ou recyclés d'une manière plus respectueuse de l'environnement, et moins coûteuse pour le SYGOM.

D'autre part, les conditions de travail dégradées sur ces sites, ne permettaient plus au SYGOM de poursuivre les activités de collecte de déchets sur ces sites.

Novembre : Instauration d'une redevance spéciale pour les gros producteurs de déchets

Avec la distribution des bacs noirs et des bacs jaunes dédiés à la collecte en porte-à-porte des Ordures Ménagères Résiduelles et des déchets recyclables, le SYGOM est désormais en mesure d'apprécier les quantités de déchets produits par un usager.

Au-delà d'un certain seuil, défini à 2 550 litres par semaine, le SYGOM considère que l'usager professionnel (administration, entreprise, artisans), ne peut pas être assimilé à un simple ménage, et que le montant versé par ce type de producteur au titre de la Taxe d'Enlèvement des Ordures Ménagères ne reflète pas le niveau de service qui lui est apporté.

Pour obtenir une plus grande équité entre les producteurs de déchets dans la contribution au financement de la charge de la dépense publique, et pour obtenir un comportement plus responsable en matière de production de déchets, les élus du SYGOM ont instauré une redevance spéciale auprès des professionnels très gros producteurs relevant du service public.

Cette redevance spéciale, qui ne s'appliquera pas auprès des particuliers, sera effective au 1er janvier 2025, l'année 2024 étant consacré à un travail de sensibilisation auprès de ces producteurs visant à diminuer leur besoin en bac.

Novembre : Désectorisation des accès en déchèterie et harmonisation des horaires

En 2023, le SYGOM faisait le constat d'une forte hétérogénéité des niveaux de service définis sur l'ensemble des déchèteries du territoire : Différences d'amplitude d'ouverture au public, structure des horaires distinctes, liste des déchets acceptés, ...

Aussi, les élus du SYGOM ont souhaité apporter **des conditions d'accès en déchèterie égales** pour l'ensemble des usagers, en procédant à la **déssectorisation des accès**, ainsi qu'à **l'harmonisation des horaires d'ouverture au public**.

Il s'agissait de simplifier la compréhension du niveau de service à l'œuvre, et d'améliorer l'organisation du travail sur les différents sites.

Il a été adopté des horaires identiques pour l'ensemble des sites, avec une journée de

fermeture par semaine : le mardi pour les déchèteries des Andelys, de Charleval, de Gisors et de Gasny, le jeudi pour les déchèteries de Romilly-sur-Andelle, Etrépagny, Tourny et Pacy-sur-Eure.

Les déchèteries de Lorleau et de Muids conservent leurs horaires, et la déchèterie de La-Chapelle-Réanville est ouverte du lundi au samedi.





LES INDICATEURS TECHNIQUES ET FINANCIERS GLOBAUX



Tableau des flux en 2023



COLLECTE À DOMICILE
19 745,23 TONNES
268,96 kg/hab.

**ORDURES MÉNAGÈRES
RÉSIDUELLES**
15 024,41 TONNES
204,66 kg/hab.

**COLLECTE SÉLECTIVE
(HORS VERRE)**
4 720,82 TONNES
64,30 kg/hab.



**COLLECTE EN APPORT
VOLONTAIRE**
2 418,12 TONNES
32,94 kg/hab.

VERRE
2 230,36 TONNES
30,38 kg/hab.

PAPIERS ET JOURNAUX
187,76 TONNES
2,56 kg/hab.

DÉCHETS MÉNAGERS ET ASSIMILÉS

46 161 TONNES
601,32 kg/hab.



COLLECTE EN DÉCHÈTERIE
23 997,41 TONNES
299,42 kg/hab.

ENCOMBRANTS
5 203,95 TONNES
64,93 kg/hab.

MOBILIER
1 167,18 TONNES
14,56 kg/hab.

DÉCHETS VERTS
8 386,66 TONNES
104,64 kg/hab.

BOIS
2 533,37 TONNES
31,61 kg/hab.

FERRAILLES
636,04 TONNES
7,94 kg/hab.

BATTERIES
8,22 TONNES
0,10 kg/hab.

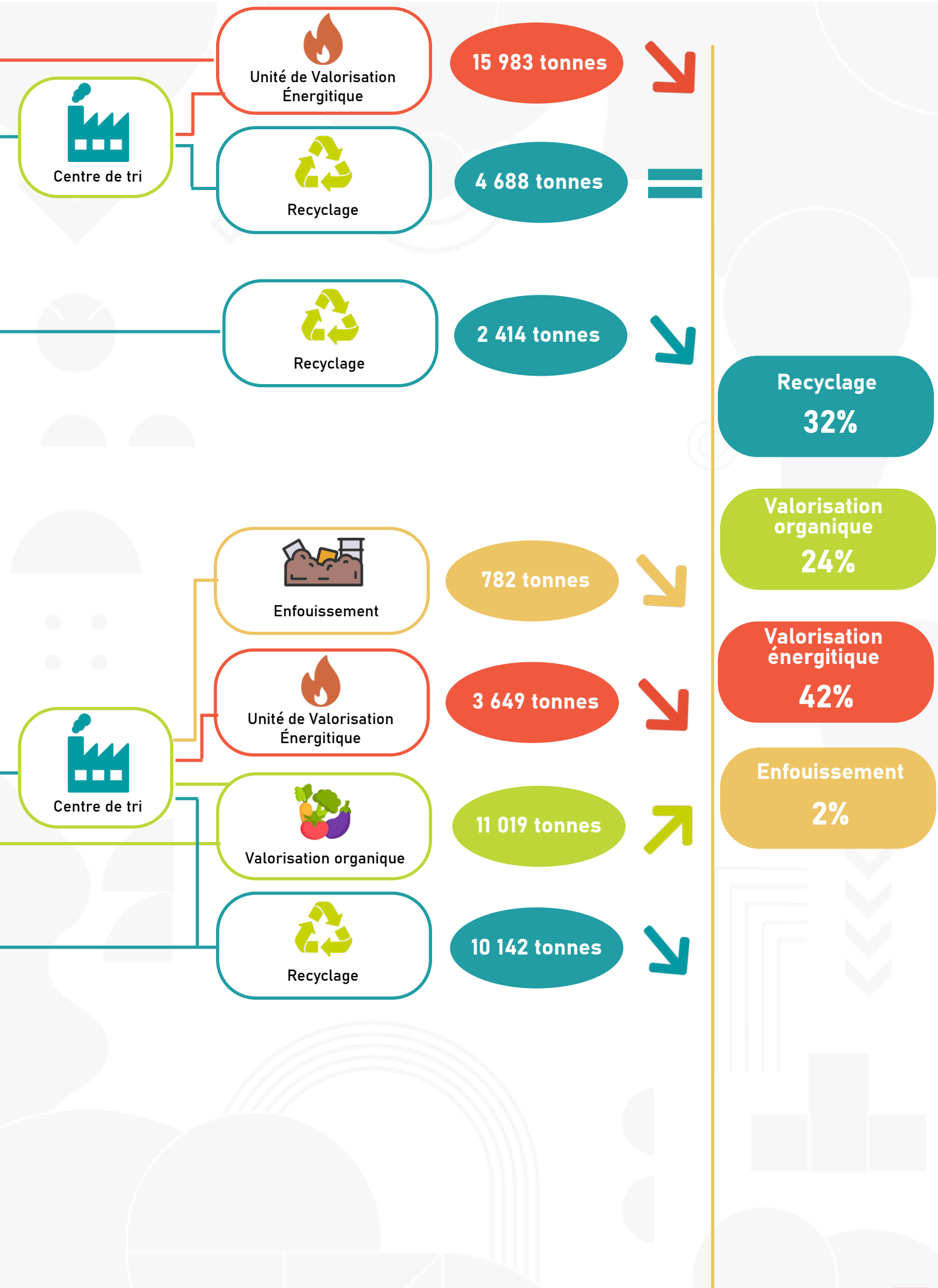
GRAVATS
4 798 TONNES
59,86 kg/hab.

CARTONS DÉCHÈTERIE
278,76 TONNES
3,48 kg/hab.

DMS
197,72 TONNES
2,47 kg/hab.

DEEE
686,92 TONNES
8,57 kg/hab.

TEXTILES
45,37 TONNES
0,57 kg/hab.



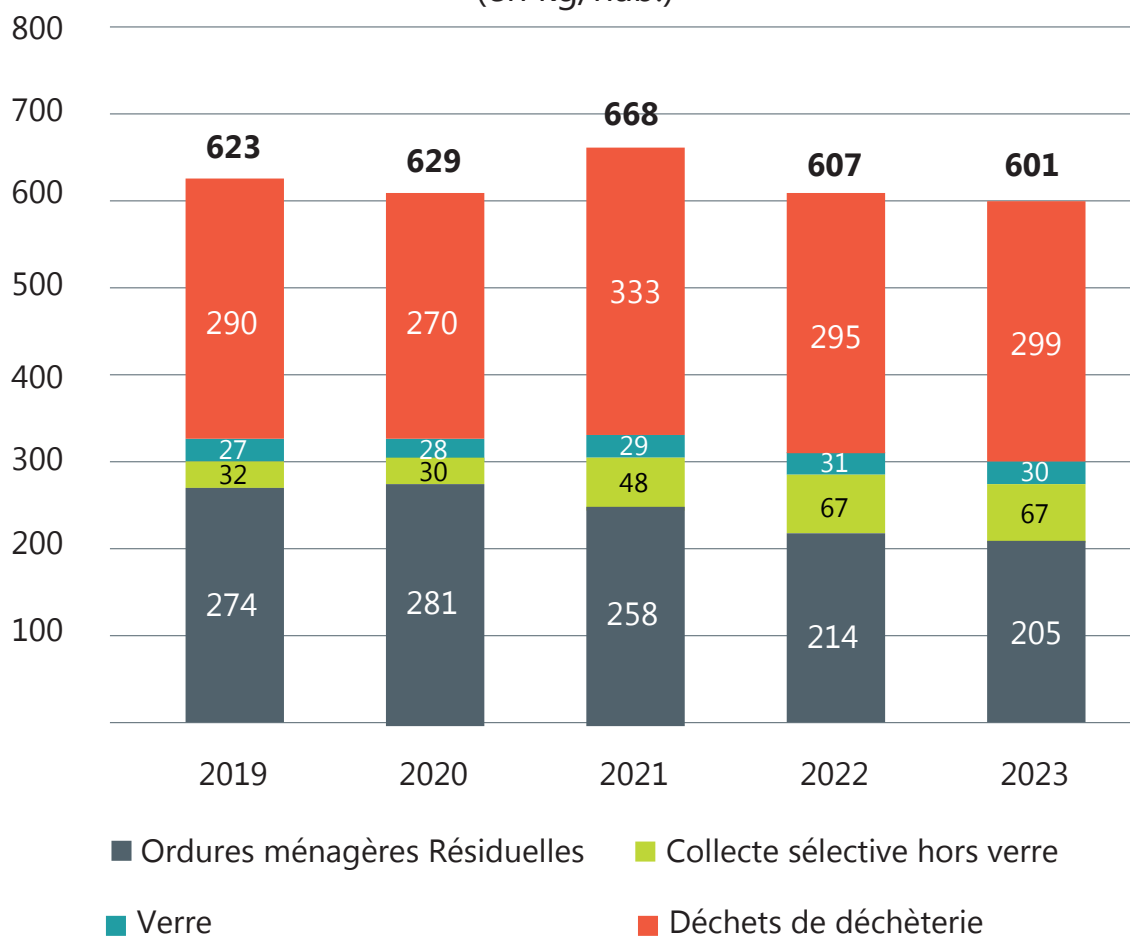


Évolution des quantités de déchets collectés

Année	2019	2020	2021	2022	2023	Évolution 2022 - 2023
Population	73 722	73 073	73 274	73 326	73 413	
Collecte à domicile (tonnes)	22 281,66	22 435,99	22 189,34	20 382,89	19 745,23	→ -3%
OMR	20 200,95	20 502,60	18 880,82	15 680,33	15 024,41	→ -4%
Collecte sélective hors verre	2 080,71	1 933,39	3 308,52	4 702,56	4 720,82	→ 0%
Collecte en apport volontaire (tonnes)	2 241,65	2 310,03	2 325,19	2 502,38	2 418,12	→ -3%
Journaux et magazines	258,31	257,49	227,10	214,64	187,76	↓ -13%
Verre	1 958,34	2 052,54	2 098,09	2 287,74	2 230,36	→ -3%
Collecte en déchèterie (tonnes)	23 638,70	21 953,21	27 151,38	24 084,21	23 997,41	→ 0%
Déchets verts	8 042,93	6 798,95	9 064,26	7 629,74	8 386,66	↗ 10%
Bois	2 681,35	2 488,78	2 838,26	2 580,88	2 533,37	→ -2%
Encombrants	5 027,28	4 881,08	6 050,72	5 577,37	5 203,95	↘ -7%
Mobilier	689,75	870,84	1 156,20	1 161,68	1 167,18	→ 0%
Ferrailles	762,06	727,52	817,90	666,84	636,04	→ -5%
Batteries	12,98	6,48	12,98	10,12	8,22	↓ -19%
Cartons déchèterie	299,28	231,31	318,52	282,30	278,76	→ -1%
DEEE	715,82	720,83	778,72	695,18	686,92	→ -1%
DMS	188,09	202,87	204,50	194,55	197,72	→ 2%
Gravats	5 122,13	4 933,94	5 804,04	5 195,74	4 798,00	↘ -8%
Huiles de vidange	38,88	38,16	46,26	32,67	51,84	↗ 59%
Huiles végétales	0,00	0,59	3,69	5,10	3,38	↓ -34%
Textiles	58,16	51,05	54,50	52,04	45,37	↓ -13%
Total des déchets collectés (tonnes)	48 162,01	46 699,23	51 665,91	46 969,48	46 160,76	→ -2%

Année	2019	2020	2021	2022	2023	Évolution 2022 - 2023
Population	73 722	73 073	73 274	73 326	73 413	
Collecte à domicile (kg/habs.)	302,24	307,04	302,83	277,98	268,96	→ -3%
OMR	274,02	280,58	257,67	213,84	204,66	→ -4%
Collecte sélective hors verre	28,22	26,46	45,15	64,13	64,30	→ 0%
Collecte en apport volontaire (kg/habs.)	30,41	31,61	31,73	34,13	32,94	→ -3%
Journaux et magazines	3,50	3,52	3,10	2,93	2,56	↓ -13%
Verre	26,90	28,09	28,63	31,20	30,38	→ -3%
Collecte en déchèterie (kg/habs.)	290,27	270,27	333,15	295,07	299,42	→ 1%
Déchets verts	0,16	0,08	0,16	0,12	0,10	↓ -17%
Bois	32,93	30,64	34,83	31,62	31,61	→ 0%
Encombrants	3,67	2,85	3,91	3,46	3,48	→ 1%
Mobilier	98,76	83,70	111,22	93,48	104,64	↑ 12%
Ferrailles	8,79	8,87	9,55	8,52	8,57	→ 1%
Batteries	2,31	2,50	2,51	2,38	2,47	→ 4%
Cartons déchèterie	61,73	60,09	74,24	68,33	64,93	→ -5%
DEEE	9,36	8,96	10,04	8,17	7,94	→ -3%
DMS	62,90	60,74	71,22	63,66	59,86	→ -6%
Gravats	0,48	0,47	0,57	0,40	0,65	↑ 62%
Huiles de vidange	0,00	0,01	0,05	0,06	0,04	↓ -33%
Huiles végétales	8,47	10,72	14,19	14,23	14,56	→ 2%
Textiles	0,71	0,63	0,67	0,64	0,57	↓ -11%
Total des déchets collectés (kg/habs.)	622,92	608,92	667,71	667,71	601,32	→ -1%

Déchets ménagers et assimilés collectés (en kg/hab.)



Avec un pic de production de déchets ménagers observés en 2021, **les quantités de déchets collectés ont légèrement diminué depuis 2019**, avec une moyenne de 610 kg par an et par habitant sur la période, et **601 kg par an par habitant collectés en 2023**.

À noter que **la forte baisse des OMR** collectées en 2022 par rapport à 2019 (-22%) se confirme en 2023 (**-26% par rapport à 2019**).

Les quantités de **déchets recyclables** collectés en porte-à-porte se stabilisent à **67 kg par an et par habitant** (contre 32 kg par an par habitant en 2019).

Au final, la production des déchets ménagers et assimilés collectés sur le territoire du SYGOM est inférieur à la moyenne nationale pour les territoires mixte ruraux.

Moyenne nationale pour les territoires mixtes ruraux

OMR : 212

CS hors verre : 57

CS hors verre : 57

Verre : 42

Déchèterie : 342

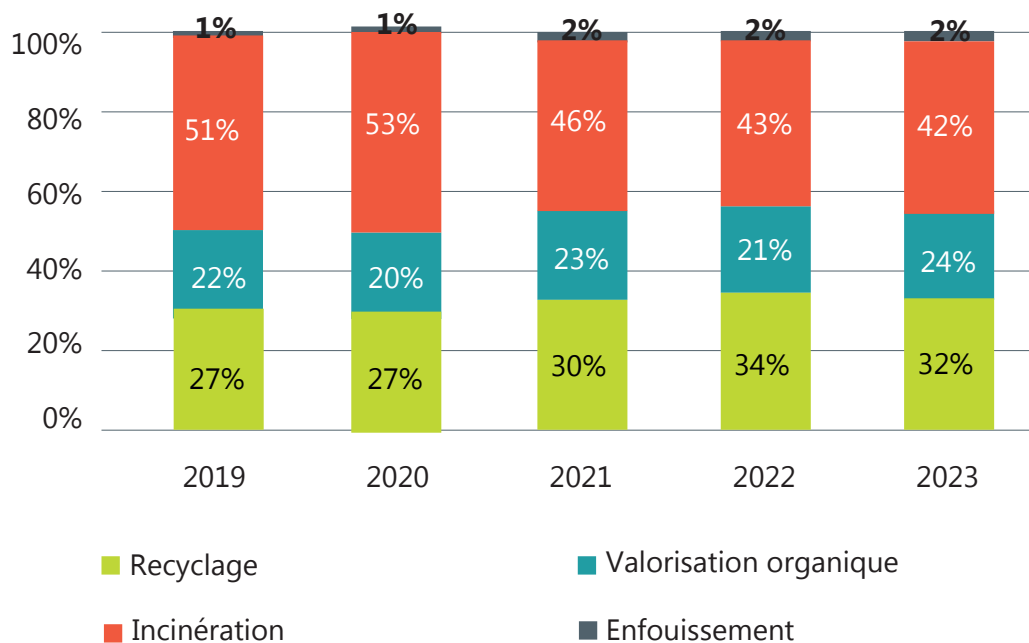
Total : 677



Modes de traitement (tonnes)

Année	2019	2020	2021	2022	2023	Évolution 2022 - 2023
Recyclage	12 964	12 759	15 739	16 307	14 829	↘ -9%
Valorisation organique	10 724	9 288	11 903	10 208	11 019	↗ 8%
Incineration	24 578	24 682	24 123	20 403	19 632	→ -4%
Enfouissement	251	244	908	813	782	→ -4%
Total	48 517	46 973	52 671	47 731	46 262	↘ -3%

Répartition des modes de traitement



On constate une **forte diminution de la part des déchets incinérés en 2023 par rapport à 2019** (42% en 2023 contre 51% en 2019). **La part des déchets recyclés progresse elle de 5 points** sur la période. L'enfouissement progresse d'un point sur la période (2% des déchets collectés).

Déchets revendus (tonnes)

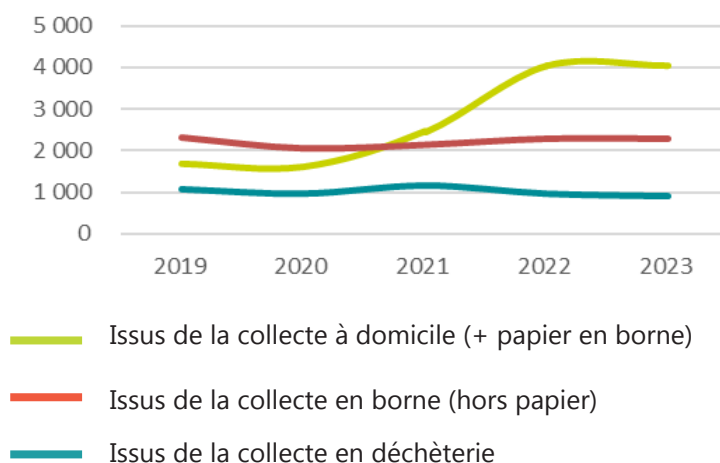
Année	2019	2020	2021	2022	2023	Évolution 2022 - 2023
Issus de la collecte à domicile (+ papier en borne)	1 670	1 596	2 456	4 042	4 048	→ 0%
Aciers machefers	173	475	448	319	329	→ 3%
Alu machefers	7	61	27	24	24	→ -2%
Briques alimentaires	21	21	36	137	83	↓ -40%
Emballages en acier	156	84	103	224	105	↓ -53%
Emballages en alu	11	4	31	23	19	↓ -15%
Papiers et cartons	994	771	1 529	2 561	2 615	→ 2%
Plastiques	308	181	281	753	872	↑ 16%
Issus de la collecte en borne (hors papier)	2 312	2 052	2 137	2 284	2 284	→ 0%
Verres	2 312	2 052	2 137	2 284	2 284	→ 0%
Issus de la collecte en déchèterie	1 069	967	1 154	966	909	↘ -6%
Batteries	8	6	13	10	8	↓ -19%
Cartons de déchèterie	299	231	319	284	261	↘ -8%
Ferrailles	762	728	818	667	636	→ -5%
Huiles végétales	0	1	4	5	3	↓ -34%
Total général	5 051	4 614	5 747	7 292	7 241	↘ -1%

La forte progression de déchets revendus constatés en 2022 par rapport à 2019 (+44%) se confirme en 2023 (+43% sur la période 2019 – 2023).

Cette progression s'explique essentiellement par l'augmentation des quantités de déchets revendus **issus de la collecte en porte-à-porte (+142% par rapport à 2019)**.

Elle se stabilise en 2023 à 4 048 tonnes (4.042 tonnes en 2022).

Quantités de matières vendues en tonne





Année	2019	2020	2021	2022	2023	Évolution 2022 - 2023	
Population	73 722	73 073	73 274	73 326	73 413		
Dépense (€TTC par hab.)	116,27	117,02	133,92	138,29	151,49		10%
Précollecte des DMA	0,50	0,42	0,36	3,87	4,46		15%
Composteurs individuels	0,23	0,16	0,02	0,02	0,02		1%
Bacs de collecte en porte-à-porte	0,16	0,16	0,23	3,74	4,35		16%
Bornes de collecte en apport volontaire	0,10	0,10	0,11	0,11	0,09		-19%
Collecte des DMA	45,41	46,29	50,97	51,39	57,37		12%
Collecte à domicile	31,22	31,75	32,76	34,74	38,94		12%
Collecte en apport volontaire	1,61	1,83	1,90	2,16	2,31		7%
Collecte en déchèterie	12,58	12,71	16,31	14,49	16,11		11%
Transfert des DMA	2,09	2,19	3,28	4,77	4,82		1%
Transport des DMA	18,52	16,85	18,03	15,47	16,70		8%
Transport des déchets de déchèterie	11,33	8,97	10,95	9,93	10,84		9%
Transport des déchets collectés à domicile	7,19	7,88	7,08	5,55	5,86		6%
Traitement des DMA	45,17	47,31	53,36	56,35	61,40		9%
Tri	7,40	7,44	9,42	13,24	16,16		22%
Recyclage	2,28	2,70	3,34	3,41	3,67		8%
Valorisation organique	3,29	3,75	4,67	4,34	5,01		16%
Incinération	31,91	33,13	34,38	33,86	35,00		3%
Enfouissement	0,30	0,30	1,55	1,50	1,56		4%
Dépenses générales	4,30	3,68	7,16	6,17	6,47		5%
Moyens généraux	1,75	1,66	3,43	2,57	3,23		26%
Actions de communication	0,34	0,30	1,23	0,69	0,75		8%
Animations	2,01	1,52	2,27	2,19	1,86		-15%
Actions de sensibilisation	0,20	0,20	0,23	0,72	0,63		-12%
Suivi des soutiens versés	0,13	0,13	0,56	0,12	0,13		7%
Suivi des ventes de déchets	0,15	0,15	0,19	0,15	0,15		5%
Recette (€TTC par hab.)	106,46	106,34	133,45	155,25	161,98		4%
Fiscalité	91,96	94,34	116,68	122,43	133,05		9%
Soutiens versés par les éco-organismes	10,22	9,03	8,56	17,61	19,38		10%
Vente de matière	3,46	2,50	7,52	12,42	6,32		-49%
Apport tiers en centre de tri				2,05	2,27		11%
Collecte en déchèterie	0,82	0,46	0,69	0,74	0,97		30%

Dépenses et recettes par activité en € par hab.

Les dépenses du SYGOM ont progressé de **10%** en 2023 par rapport à 2022, tandis que les recettes ont progressé de **4%** sur la même période.

Les recettes restent supérieures aux dépenses, mais dans une moindre mesure comparativement à l'année 2022.

L'augmentation des dépenses s'explique essentiellement par **l'actualisation des indices de révision des prix** des prestations engagées par le SYGOM, dans **un contexte fortement inflationniste**.

Les recettes de **vente de matière** ont chuté de **49%** en raison de la baisse des prix unitaire de revente.



Coût aidé par flux par tonne et par habitant

Le coût aidé correspond à l'ensemble des charges et recettes (hors recettes fiscales) comptabilisées au titre de la gestion d'un déchet.

Il comprend toutes les étapes techniques nécessaires à la gestion du déchet, ainsi que les charges de structure (amortissement, personnel, communication, ...).





Coût aidé (en €TTC)

À la tonne

À l'habitant

Année	2022	2023	2022	2023
Ordures Ménagères Résiduelles	284,93	318,77	60,93	65,24
Dépense	291,96	325,39	62,43	66,59
Recette	7,02	6,62	1,50	1,35
Déchets recyclables hors verre	61,15	184,02	3,92	11,83
Dépense	454,19	528,50	29,13	33,99
Recette	393,05	344,48	25,21	22,15
Papiers collecté en borne	134,61	143,03	0,39	0,37
Dépense	134,61	143,03	0,39	0,37
Verre	53,09	60,90	1,66	1,85
Dépense	86,16	94,30	2,69	2,86
Recette	33,07	33,40	1,03	1,01
Encombrants	250,30	271,17	17,10	17,61
Dépense	257,93	281,23	17,62	18,26
Recette	7,63	10,06	0,52	0,65
Mobilier	1,29	16,68	0,02	0,24
Dépense	57,83	72,37	0,82	1,05
Recette	56,55	55,69	0,80	0,81
Déchets verts	111,39	119,90	10,41	12,55
Dépense	111,92	121,10	10,46	12,67
Recette	0,52	1,20	0,05	0,13
Bois	174,87	190,88	5,53	6,03
Dépense	179,21	194,37	5,67	6,14
Recette	4,34	3,48	0,14	0,11
Cartons collectés en déchèterie	297,11	398,95	1,03	1,39
Dépense	391,72	417,70	1,35	1,45
Recette	94,61	18,75	0,33	0,07
Ferrailles	-235,73	-168,76	-1,93	-1,34
Dépense	58,96	63,67	0,48	0,51
Recette	294,69	232,43	2,41	1,84
Batteries	-521,90	-491,50	-0,06	-0,05
Dépense	58,96	63,67	0,01	0,01
Recette	580,85	555,16	0,07	0,06
Déchets d'équipement électronique	-10,29	0,77	-0,09	0,01
Dépense	57,83	62,48	0,49	0,54
Recette	68,12	61,70	0,58	0,53
Déchets dangereux des ménages	623,89	688,89	1,49	1,70
Dépense	675,29	739,46	1,61	1,82
Recette	51,40	50,58	0,12	0,12
Gravats	78,95	84,76	5,03	5,07
Dépense	79,52	86,08	5,06	5,15
Recette	0,57	1,32	0,04	0,08
Huiles de vidange	57,47	62,09	0,02	0,04
Dépense	57,47	62,09	0,02	0,04
Huiles végétales	-223,36	-247,58	-0,01	-0,01
Dépense	50,36	52,42	0,00	0,00
Recette	273,72	300,00	0,02	0,01
Textiles	57,47	62,09	0,04	0,04
Dépense	57,47	62,09	0,04	0,04



LA COLLECTE EN PORTE-À-PORTE



État du parc de bacs de pré-collecte

Au 31 décembre 2023, **32 609 producteurs de déchets ménagers et assimilés** sont recensés par le SYGOM (+1,5% par rapport à 2022), pour lesquels **31 250 bacs noirs** ont été distribués et **31 264 bacs jaunes** ont été distribués.

Nombre de producteurs de DMA	2022	2023
Administration	475	497
Commerçant	1 357	1 436
Divers	279	321
Immeuble	525	548
Particulier	29 496	29 807
Total	32 132	32 609

Parmi ces producteurs :

- ▶ **92%** sont dotés en bacs homologués SYGOM
- ▶ **8%** n'en sont pas dotés (Soit 2 609 points de production)

Parmi les 2 609 points de productions recensés non dotés en bacs, **270 usagers** sont enregistrés dans la catégorie des **stockages de bacs impossibles**.

Ces usagers font l'objet d'une livraison de sacs de collecte pour les déchets recyclables chaque année.

Le **taux de casse** des bacs atteints **0,41%** du parc des bacs OMR, et **0,12%** du parc des bacs jaunes, soit 166 bacs au total.

373 bacs ont fait l'objet d'une **réparation**, **576 bacs** ont été **remplacé** en lien avec une progression du nombre de personnes dans le foyer, **1 910 bacs** ont été livré pour une **nouvelle mise en place**.

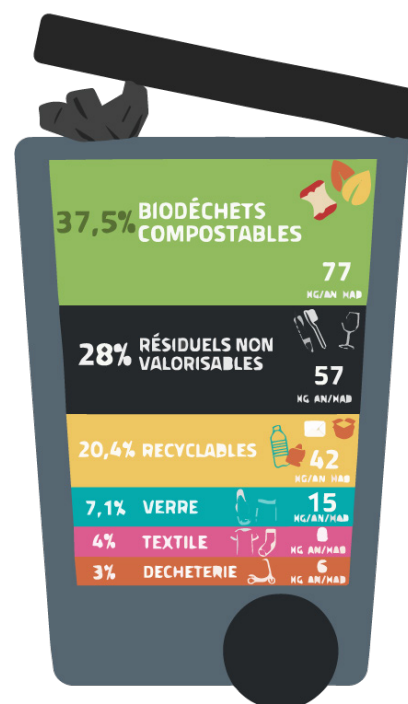
Contenu du bac noir

En 2023, **sur les 205 kg d'ordures ménagères** présentés à la collecte par un habitant du SYGOM, **66 kg sont des déchets biodégradables** qui pourraient être compostés au lieu d'être incinérés.

Ainsi, la production de déchets alimentaires sur le territoire du SYGOM est estimé à 5 600 tonnes par an (ménages et professionnels confondus).

Nos bacs noirs sont encore remplis de verres, de textiles, de déchets recyclables...

Au final en 2023, un habitant du SYGOM a réellement produit 57 kilos d'ordures ménagères résiduelles, tandis que près de **150 kilos de déchets ont été déposés dans le bac noir alors qu'ils auraient pu faire l'objet d'un tri et d'une valorisation**.

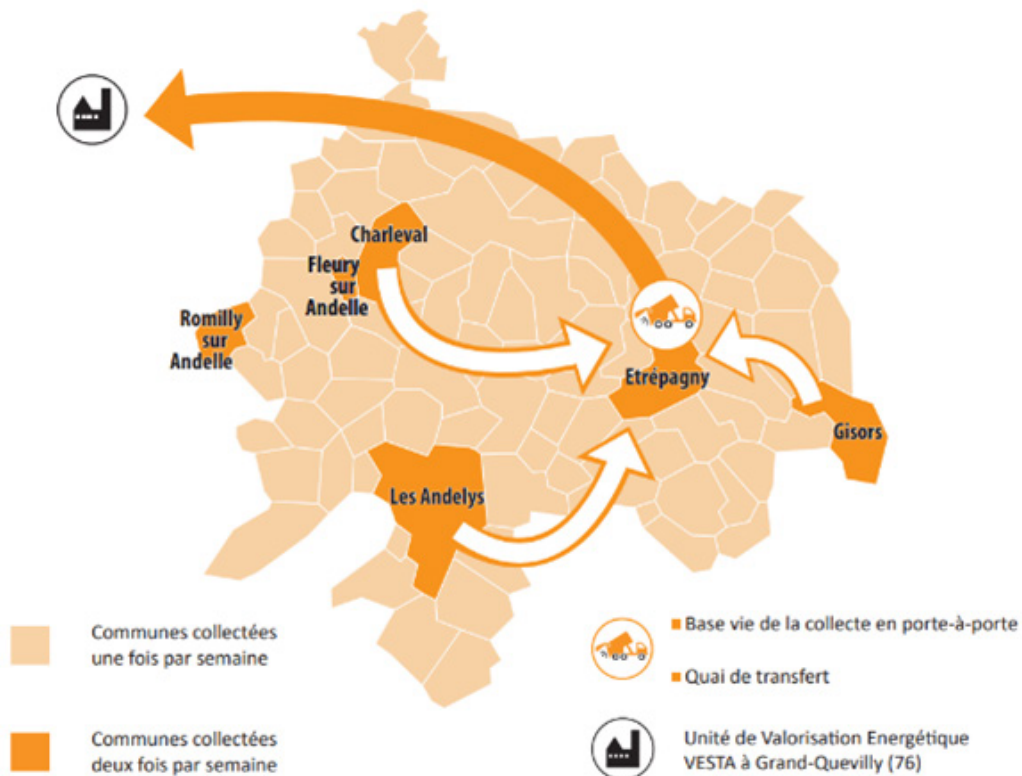




Les ordures ménagères résiduelles



Les ordures ménagères résiduelles sont collectées en porte-à-porte, pesées et vidées au quai de transfert d'Etrépagny, chargées puis transportées en camions semi-remorques vers le centre d'incinération des déchets ménagers VESTA à Grand-Quevilly (76).



Fréquence de collecte des ordures ménagères	1 fois par semaine	2 fois par semaine
Nombre de communes concernées	86	6
Nombre d'habitants concernés	42 178 habitants	31 063 habitants

Les déchets recyclables hors verre



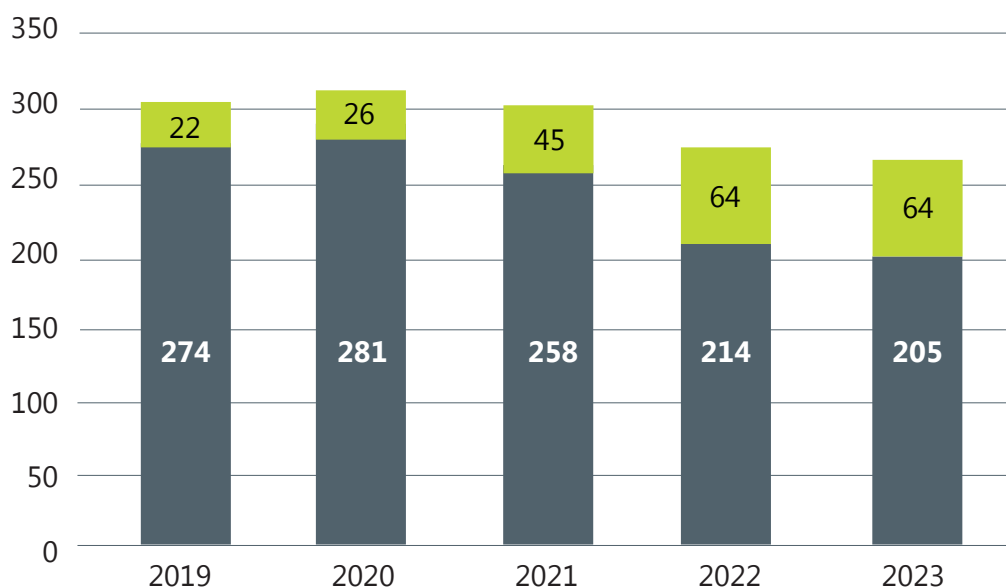
Les déchets recyclables sont **collectés** en porte-à-porte, **pesés** et **vidés** au quai de transfert d'Etrépagny, chargés puis **transportés en camions semi-remorques** vers le centre de tri des déchets recyclables de Guichainville (27). Une fois triées, les matières sont **vendues** pour être **valorisées** sous forme de matière première. Les matières non valorisables sont refusées et incinérées.



Fréquence de collecte des ordures ménagères	1 fois par semaine	2 fois par semaine
Nombre de communes concernées	86	6
Nombre d'habitants concernés	42 178 habitants	31 063 habitants



Déchets collectés à domicile en kg/hab.



Mixte rural 2021

OMR : 212 kg/hab.
CS hors verre : 57 kg/hab.

■ Ordures Ménagères Résiduelles ■ Collecte sélective hors verre

Année	2019	2020	2021	2022	2023	Évolution 2022 - 2023
Population	73 722	73 073	73 274	73 326	73 413	
Collecte à domicile	22 281,66	22 435,99	22 189,34	20 382,89	19 745,23	→ -3%
Résiduelles	20 200,95	20 502,60	18 880,82	15 680,33	15 024,41	→ -4%
Verre	2 080,71	1 933,39	3 308,52	4 702,56	4 720,82	→ 0%

Les quantités de déchets collectés en porte-à-porte ont **diminué de 3% par rapport à 2022**, et de **11% par rapport à 2019**.

Les quantités d'**OMR** collectées en porte-à-porte ont **diminué de 4% par rapport à 2022**, et de **26% par rapport à 2019**.



Transfert et transport des déchets collectés à domicile

Depuis le 1er juillet 2021, les déchets collectés en porte-à-porte sont transférés via le nouveau quai de transfert situé à Etrépagny, un lieu central sur le territoire du SYGOM.



Les déchets sont entreposés à l'abri des intempéries, ce qui :

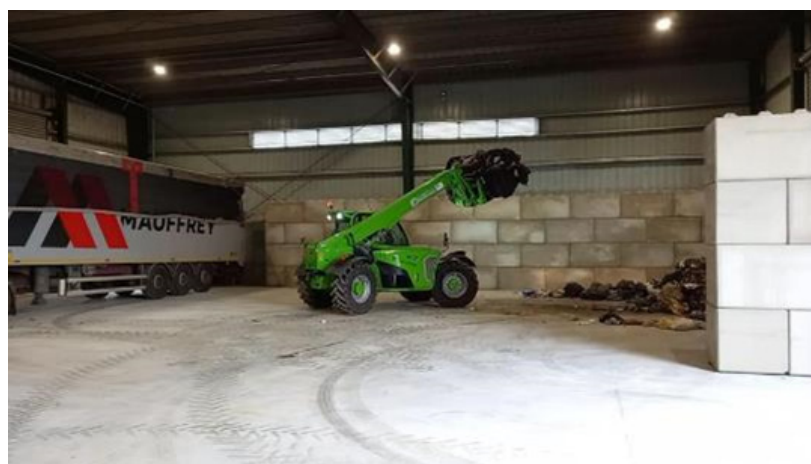
- ✓ Diminue le poids des déchets transportés
- ✓ Améliore significativement le taux de valorisation des déchets recyclés



Les déchets sont pesés en entrée et sortie de quai pour un contrôle maximal du service public



Les déchets sont transportés en camion semi-remorques à fond mouvant, ce qui permet d'augmenter les quantités de déchets transporté par véhicule, de diminuer l'emprunte carbone du service et d'optimiser les coûts de transport



Kilogrammes de déchets transportés depuis le quai de transfert, pour 1km parcouru

2nd semestre

2021

2022

2023

Ordures ménagères

333

494

509

Déchets recyclables

153

165

162



Les ordures ménagères résiduelles

L'intégralité des ordures ménagères collectées sur le territoire du SYGOM (**15 024 tonnes**) ont été traitées dans l'**Unité de Valorisation Énergétique VESTA à Grand-Quevilly**, en Seine Maritime.



Cette installation permet la valorisation énergétique des ordures ménagères. Les résidus d'épuration des fumées d'incinération sont stabilisés et traités en centre d'enfouissement de classe I.

Les déchets recyclables hors verre

L'intégralité des déchets recyclables collectés en porte-à-porte sur le territoire du SYGOM (**4 721 tonnes**) ont été triés par le **centre de tri mutualisé situé sur le site ECOVAL Guichainville (27)**.



Ce centre de tri ultramoderne, mis en service au 1er août 2021, est le fruit du Groupement d'Autorités Concédantes coordonné par le SETOM et composé du SETOM de l'Eure, de la Communauté d'Agglomération Seine Eure et du SYGOM.

Cette nouvelle installation d'un montant d'investissement de près de **15 000 000**

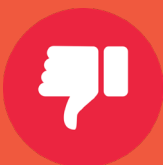
€TTC permet de simplifier les consignes de tri qui s'étendent désormais à l'ensemble des emballages.

Pour la conception de cette installation, le Groupement d'Autorités Concédantes a perçu les financements de l'ADEME, de l'éco-organisme CITEO, de la Région Normandie, pour un montant total de subventions de 2.350.000 €.

La délégation de service public a été confiée à la société TRIVALO 27.



Les refus de tri



En 2023, pour 4 703 tonnes de déchets recyclables collectés, 1 076 tonnes ont été présentés à tort dans le bac jaune, soit un taux de refus de 24%, en progression d'un point par rapport à 2022.

	2019	2020	2021	2022	2023
Tonnes de déchets recyclables collectés (hors verre)	2 080,71	1 933,39	3 308,52	4 702,56	4 720,82
Refus de tri (en tonnes)	354,92	274,87	1 006,34	1 076,37	1 136,86
Refus de tri (en kg/hab)	4,81	3,76	13,73	14,68	15,49
Taux de refus de tri	17%	14%	30%	23%	24%



Les déchets mal triés augmentent en quantité et en proportion sur l'ensemble des déchets recyclables collectés.

Cette tendance est liée à la simplification des consignes de tri.

Si les erreurs sont plus importantes en raison de la simplification des consignes, les quantités de déchets effectivement valorisés augmentent significativement.

L'intégralité des déchets non valorisables présentés à tort dans le bac jaune sont traités dans l'Unité de Valorisation Énergétique ECOVAL à Guichainville (27).

Cette installation permet la valorisation énergétique des refus de tri. Les résidus d'épuration des fumées d'incinération sont stabilisés et traités en centre d'enfouissement de classe I.



Les ordures ménagères

Les OMR qui n'ont pas pu être valorisées par incinération sont constituées de mâchefers, des résidus solides (aciers ou aluminium) qui subsistent après l'incinération des déchets. Ils sont réutilisés en matériaux de technique routière, après une période de stockage et de maturation d'une année.

La production de mâchefer représente une recette de vente de matière pour le SYGOM.

	2019	2020	2021	2022	2023
OMR collectés (en T)	20 201	20 503	18 881	15 680	15 024
Mâchefers valorisées (en T)	179	535	476	344	353

Les déchets recyclables (hors verre)

En tonnes	2019	2020	2021	2022	2023	Évolution 2022 - 2023
Briques alimentaires	20,93	20,64	36,18	137,48	82,94	↓ -40%
Emballage en acier	156,04	83,55	102,98	223,74	104,74	↓ -53%
Emballage en alu	11,44	3,85	31,23	22,62	19,18	↓ -15%
Papiers et cartons	993,86	771,04	1 529,27	2 560,90	2 615,47	→ 2%
Plastiques	308,47	181,44	280,83	753,21	872,36	↑ 16%
Total	1 490,73	1 060,52	1 980,49	3 697,95	3 694,69	→ 0%

3 695 tonnes de déchets recyclables collectés en porte-à-porte ont fait l'objet d'une valorisation auprès de recycleurs en 2023. Ces quantités s'inscrivent dans la continuité des observations constatées en 2022, et représentent **une augmentation de 148%** par rapport à 2019.

Ces chiffres intègrent les papiers collectés en bornes d'apport volontaires.



Recettes de vente de matière et soutiens versés

(€TTC)	Montant perçus		À la tonne	
	Année	2022	2023	2022
Soutiens	1 091 286	1 230 089	275	256
Briques alimentaires	53 277	107 122	388	386
Emballages en acier	21 556	21 477	96	96
Emballages en aluminium	14 059	23 397	622	619
Papiers et cartons (dont issu des bornes)	265 174	347 510	151	150
Plastiques	717 767	708 936	953	950
Refus de tri	19 453	21 648	18	18
Vente de matière	606 981	229 287	164	62
Briques alimentaires	1 375	1 078	10	13
Emballages en acier	43 412	16 137	194	154
Emballages en aluminium	18 411	15 699	814	819
Papiers et cartons (dont issu des bornes)	268 840	81 262	105	31
Plastiques	274 943	115 110	365	132
Total	1 698 267	1 459 376	221	172





Coût aidé (€TTC)	À la tonne pondérée sur les OMR ou CS collectées		Par habitant	
	Année	2022	2023	2022
Ordures Ménagères Résiduelles	284,91	318,74	60,93	65,23
Dépense	291,93	325,36	62,43	66,59
Pré-collecte	13,46	16,17	2,88	3,31
Collecte à domicile	123,01	143,83	26,31	29,44
Transfert	16,09	16,72	3,44	3,42
Transport	14,99	16,38	3,20	3,35
Valorisation énérgitique	113,81	121,07	24,34	24,78
Actions de communication	1,14	1,25	0,24	0,25
Animations	3,60	3,09	0,77	0,63
Actions de sensibilisation	1,18	1,05	0,25	0,21
Suivi des éco-organismes	0,37	0,40	0,08	0,08
Suivi des repreneurs	0,03	0,04	0,01	0,01
Moyens généraux	4,24	5,38	0,91	1,10
Recette	7,02	6,62	1,50	1,35
Soutien des éco-organismes	4,10	4,07	0,88	0,83
Vente de matière	2,92	2,55	0,63	0,52
Déchets recyclables hors verre	61,12	184,00	3,92	11,83
Dépense	454,17	528,48	29,13	33,98
Pré-collecte	13,46	16,17	0,86	1,04
Collecte à domicile	131,44	147,82	8,43	9,51
Transfert	16,09	16,72	1,03	1,08
Transport	36,51	39,02	2,34	2,51
Tri	206,50	251,35	13,24	16,16
Incineration des refus de tri	38,52	45,01	2,47	2,89
Actions de communication	1,14	1,25	0,07	0,08
Animations	3,60	3,09	0,23	0,20
Actions de sensibilisation	1,18	1,05	0,08	0,07
Suivi des éco-organismes	0,31	0,39	0,02	0,03
Suivi des repreneurs	1,17	1,23	0,07	0,08
Moyens généraux	4,24	5,38	0,27	0,35
Recette	393,05	344,48	25,21	22,15
Apport tiers en centre de tri	31,91	35,34	2,05	2,27
Soutien des éco-organismes	232,06	260,57	14,88	16,76
Vente de matière	129,07	48,57	8,28	3,12



LA COLLECTE EN APPORT VOLONTAIRE

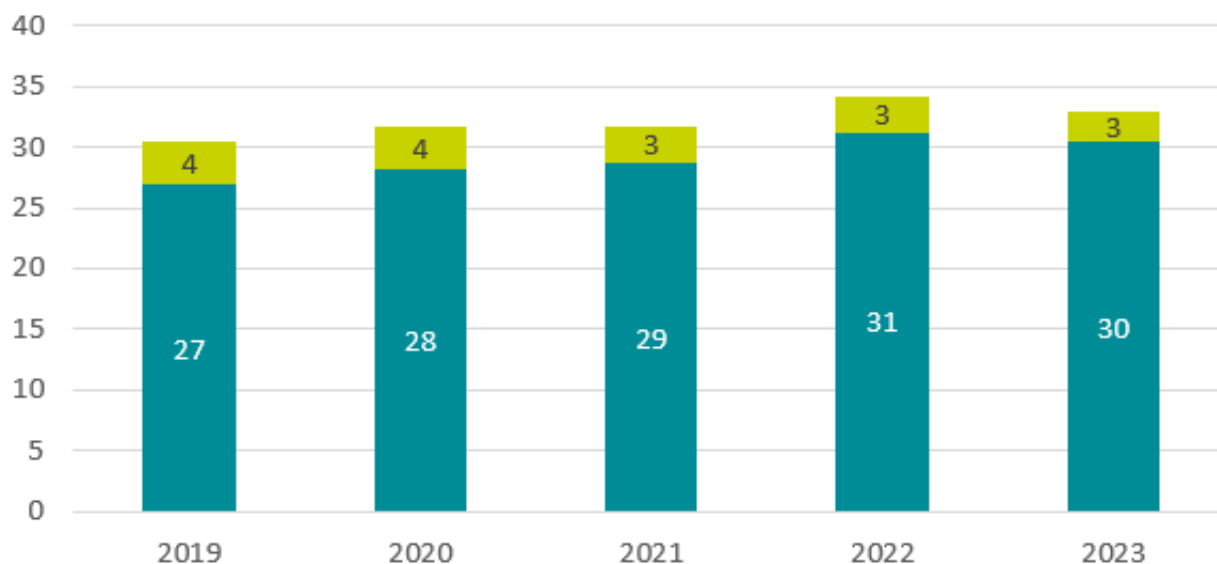


Schéma de collecte en apport volontaire

- Le SYGOM dispose de **232 conteneurs verre** et **33 conteneurs papier**, soit 1 conteneur verre pour 315 habitants et 1 conteneur papier pour 2220 habitants.
- Chaque conteneur dispose de sa propre fréquence de vidage, selon son taux de remplissage.
- Les déchets verre transitent par le quai de transfert d'Etrépagny avant d'être vendu par le SYGOM puis valorisé par la société SIBELCO.
- Les déchets papiers sont directement livrés dans les installations de la société PAPREC à Acquigny où ils sont valorisés.

Évolution des quantités de déchets collectés en apport volontaire

Déchets collectés à domicile en kg/hab.



Mixte rural 2021

Verre : 42 kg/hab.

■ Verre

■ Journaux et magazines

Année	2019	2020	2021	2022	2023	Évolution 2022 - 2023
Population	73 722	73 073	73 274	73 326	73 413	
Collecte en apport volontaire (tonnes)	2 241,65	2 310,03	2 325,19	2 502,38	2 241,12	→ -3%
Journaux & magazines	258,31	257,49	227,10	214,64	187,76	↓ -13%
Verre	1 983,34	2 052,54	2 098,09	2 287,74	2 230,36	→ -3%



Les quantités de papiers collectés en apport volontaire ont diminué de **13%** par rapport à 2022, tandis que la collecte du verre a diminué de **3%** sur la même période.

Le SYGOM se situe en dessous de la moyenne nationale pour les territoires mixtes ruraux, pour ce qui est des quantités de verre collectés.



Coût aidé (€TTC)

À la tonne

Par habitant

Année	2022	2023	2022	2023
Journaux collectés en AV	134,61	143,03	0,39	0,37
Dépense	134,58	143,01	0,39	0,37
Pré-collecte	3,27	2,76	0,01	0,01
Collecte	92,34	102,86	0,27	0,26
Valorisation	28,80	26,63	0,08	0,07
Transport	1,14	1,25	0,00	0,00
Actions de communication	3,60	3,09	0,01	0,01
Animations	1,18	1,05	0,00	0,00
Actions de sensibilisation	4,24	5,38	0,01	0,01
Moyens généraux	4,24	5,38	0,91	1,10
Verre	53,07	60,87	1,66	1,85
Dépense	86,14	94,27	2,69	2,86
Pré-collecte	3,27	2,76	0,10	0,08
Collecte à domicile	60,61	67,43	1,89	2,05
Transfert	9,54	10,49	0,30	0,32
Valorisation	0,70	0,85	0,02	0,03
Actions de communication	1,14	1,25	0,04	0,04
Animations	3,60	3,09	0,11	0,09
Actions de sensibilisation	1,18	1,05	0,04	0,03
Suivi des éco-organismes	0,36	0,38	0,01	0,01
Suivi des repreneurs	1,48	1,61	0,05	0,05
Moyens généraux	4,24	5,38	0,13	0,16
Recette	33,07	33,40	1,03	1,01
Soutien des éco-organismes	10,86	10,62	0,34	0,32
Vente de matière	22,21	22,78	0,69	0,69



LA COLLECTE EN DÉCHÈTERIE



Le SYGOM assure la gestion de **9 déchèteries** sous son autorité directe.

Depuis le 1er juillet 2019, le SYGOM exploite **5 déchèteries** supplémentaires sous l'autorité de Seine Normandie Agglomération.

La déchèterie de la Feuillie et d'Aubevoye sont accessibles pour certaines communes du territoire du SYGOM.



Année	2019	2020	2021	2022	2023	Évolution 2022 - 2023
Lorleau	10 881	9 191	12 855	11 464	11 759	→ 3%
Muids	8 569	9 089	11 924	10 915	10 568	→ -3%
Les Andelys	32 613	39 634	40 510	31 151	35 468	↑ 14%
Étrepagny	31 461	35 870	43 417	34 455	32 614	→ -5%
Charleval	37 587	40 615	45 162	36 281	38 109	↗ 5%
Romilly	30 097	30 200	37 910	32 051	31 081	→ -3%
Gisors	56 804	59 149	72 097	60 392	66 390	↗ 10%
Total	208 012	223 748	263 875	216 709	225 989	→ 4%



Le nombre de passage en déchèterie **progressé de 4%** depuis 2022.



DÉCHÈTERIE

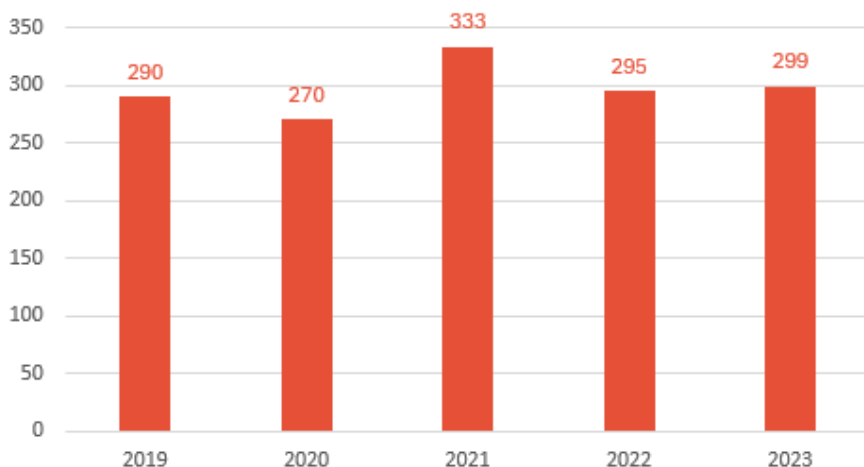




Évolution des quantités de déchets déposés en déchèterie

Pour l'ensemble des déchèteries du territoire

Déchets collectés en déchèterie (kg/hab.)



Les quantités de déchets déposés en déchèterie restent stables sur la période 2019 – 2023, **avec une moyenne de 288 kg par an et par habitant**, hormis l'année 2021 qui est exceptionnelle avec des apports de 333 kilos par an et par habitant.

Avec **299 kilos de déchets déposés en déchèterie en 2023**, la moyenne du SYGOM est inférieure à la moyenne nationale pour les territoires mixtes ruraux.

Mixte rural 2021

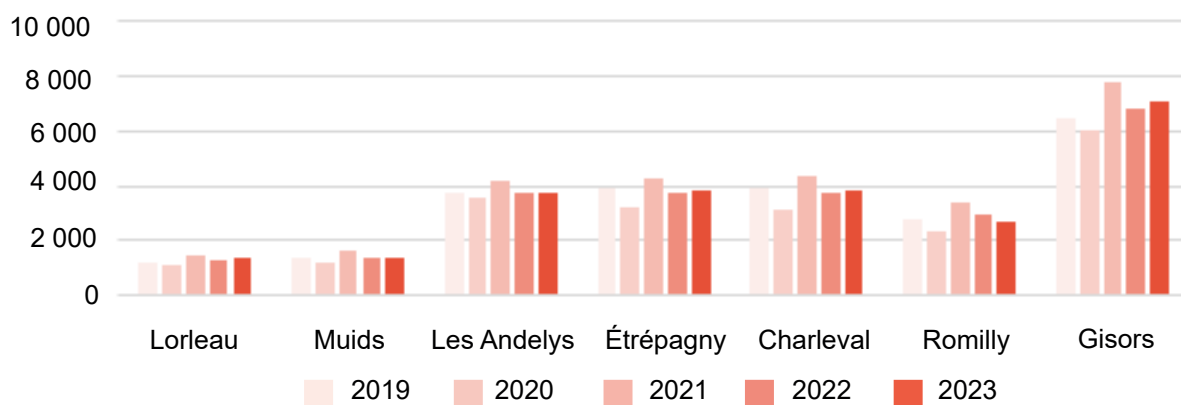
Déchèterie : 342 kg/hab.

Année	2019	2020	2021	2022	2023	Évolution 2022 - 2023
Population	73 722	73 073	73 274	73 326	73 413	
Collecte en déchèterie (en tonnes)	23 638,70	21 953,21	27 151,38	24 084,21	23 997,41	→ 0%
Déchets verts	8 042,93	6 798,95	9 064,26	7 629,74	8 386,66	↗ 10%
Bois	2 681,35	2 488,78	2 838,26	2 580,88	2 533,37	→ -2%
Encombrants	5 027,28	4 881,08	6 050,72	5 577,37	5 203,95	↘ -7%
Mobilier	689,75	870,84	1 156,20	1 161,68	1 167,18	→ 0%
Ferrailles	762,06	727,52	817,90	666,84	636,04	→ -5%
Batteries	12,98	6,48	12,98	10,12	8,22	↓ -19%
Cartons déchèterie	299,28	231,31	318,52	282,30	278,76	→ -1%
DEEE	715,82	720,83	778,72	695,18	686,92	→ -1%
DMS	188,09	202,87	204,50	194,55	197,72	→ 2%
Gravats	5 122,13	4 933,94	5 804,04	5 195,74	4 798,00	↘ -8%
Huiles de vidange	38,88	38,16	46,26	32,67	51,84	↗ 59%
Huiles végétales	0,00	0,59	3,69	5,10	3,38	↓ -34%
Textiles	58,16	51,05	54,50	52,04	45,37	↓ -13%

Pour chaque déchèterie sous compétence du SYGOM

Collectés en 2023 (en tonnes)	Lorleau	Muids	Les Andelys	Étrépagny	Charleval	Romilly	Gisors	Total
Déchets verts	493	449	1 199	1 340	1 468	1 019	2 385	8 353
Encombrants	317	318	803	978	676	464	1 613	5 168
Gravats	243	282	768	680	757	568	1 501	4 798
Bois	163	211	364	556	314	250	676	2 533
Mobiliers			288		295	177	407	1 167
DEEE	40	43	117	111	110	78	188	687
Ferrailles	44	56	101	100	106	78	149	633
Cartons	17	14	57	44	42	34	69	279
DMS	15	13	32	30	30	22	55	198
Textiles	3	3	4	5	6	5	19	45
Huiles de vidange	2	2	11	8	7	13	10	52
Batteries		1	2	2	0	1	2	8
Huiles végétales	0	0	0	1	0	1	1	3
Total	1 337	1 393	3 743	3 854	3 812	2 711	7 075	23 925

Quantités de déchets déposés en déchèterie (tonnes)



Avec **7 075 tonnes de déchets déposés en 2023**, la déchèterie de **Gisors** est la déchèterie la plus utilisée du territoire.



Fréquentations

Année	2019	2020	2021	2022	2023	Évolution 2022 - 2023
Nombre de passages d'artisans	1 466	1 581	2 321	2 528	4 120	↑ 63%

On constate **une forte augmentation de la fréquentation** des artisans en déchèterie en 2023.

Volumes déposés

En m3 déposés	2020	2021	2022	2023	Évolution 2022 - 2023
Déchets verts	412	242	250	604	↑ 142%
Encombrants	1 192	1 274	769	1 140	↑ 48%
Gravats	182	131	121	302	↑ 151%
Bois	253	665	283	408	↑ 44%

Les volumes de déchets déposés en déchèterie par les artisans et soumis à facturation ont **largement progressé en 2023** par rapport à 2022.



Transport des déchets collectés en déchèterie

Le SYGOM prend en charge le transport vers les centres de traitement des déchets ci-après :

- ✓ Encombrants
- ✓ Bois
- ✓ Déchets verts
- ✓ Gravats
- ✓ Cartons

Le transport des autres déchets (ferraille, déchets dangereux des ménages, Déchets d'Équipements Electroniques ou Electroniques, Mobiliers, ...) sont directement pris en charge par les éco-organismes ou les repreneurs.

6 chauffeurs et 5 camions bennes sont mobilisés par la société VEOLIA, titulaire du marché attribué par le SYGOM, pour orchestrer les changements et les transports de bennes au quotidien.

	2020	2021	2022	2023
Tonnes transportées	19 334	24 076	21 266	21 201
Kilomètres parcourus	290 702	187 605	162 720	139 810
Ratio quantités / km en kg	67	128	131	152

Quantités moyennes de déchets transportés par benne

Tonnes moyennes par benne	2019	2020	2021	2022	2023
Lorleau	3,2	3,2	4,3	3,8	4,1
Muids	3,0	3,3	4,3	4,6	4,4
Les Andelys	3,3	3,6	3,9	4,1	3,7
Étrepagny	3,5	3,9	4,2	4,4	4,1
Charleval	3,7	3,8	5,2	4,7	4,2
Romilly	3,7	4,0	4,7	4,8	4,7
Gisors	3,4	3,9	4,6	5,2	5,1
Moyenne	3,4	3,7	4,5	4,5	4,3

Le SYGOM transporte en moyenne **4,3 tonnes de déchets par benne en 2023**, contre **3,4 tonnes en 2019**.

Cette densification de la matière transportée contribue à diminuer l'impact carbone du service public, et optimiser les dépenses.



Type de déchets	Prestataire ou partenaire	Lieu de traitement	Mode de traitement et/ou valorisation
Encombrants	PAPREC	Acquigny (27)	Tri des encombrants, extraction de la partie valorisable, incinération et enfouissement en dernier recours
Bois	ECOSYS IPODEC	Criquebeuf-sur-Seine (27) et Saint-Étienne-du-Rouvray (76)	Tri, broyage, valorisation en combustion ou recyclage en panneaux de particules
Déchets verts	DURAND PROPORET	Étrépany	Traitement par compostage
Mobiliers	ECO-MOBILIER		Recyclage, réutilisation ou valorisation énergétique
Gravats	CBN ou CEMEX	Pitre (27) ou Bouafles (27)	Tri, broyage, concassage, puis réutilisation en technique routière
Ferrailles	NPC	Alizay (27)	Tri, recyclage et valorisation matière
Cartons	PAPREC	Acquigny (27)	Recyclage
DDS	TRIADIS	Rouen (76)	Séparation en différentes catégories, réorientation vers les filières de traitement adaptées
DEEE	OCAD3E		Tri, dépollution, démantèlement, recyclage des différents matériaux
Textiles	ECO-TEXTILE		Séparation en différentes catégories, réemploi, recyclage, ou valorisation énergétique
Huiles de vidange	ECO-HUILE		Traitement par régénération ou par incinération
Huiles de friture	MUR NEGOCE		Valorisation
Batteries	NPC	Alizay (27)	Séparation des différents éléments, élimination ou valorisation
Piles	SCRELEC		



Pour l'ensemble des déchets de déchèterie

(€TTC) Année	Par tonne*		Par habitant	
	2022	2023	2022	2023
Coût aidé	129,86	144,50	38,56	43,27
Dépense	147,06	159,23	43,64	47,68
Collecte	49,11	53,81	14,49	16,11
Transport	33,64	36,20	9,93	10,84
Reyclage	10,36	11,93	3,30	3,57
Valorisation organique	14,69	16,74	4,34	5,01
Incinération	23,91	24,48	7,06	7,33
Enfouissement	5,09	5,21	1,50	1,56
Actions de communication	1,14	1,25	0,34	0,37
Animations	3,60	3,09	1,06	0,93
Actions de sensibilisation	1,18	1,05	0,35	0,31
Suivi des éco-organismes	0,03	0,03	0,01	0,01
Suivi des repreneurs	0,06	0,06	0,02	0,02
Moyens généraux	4,24	5,38	1,25	1,61
Recette	17,20	14,73	5,08	4,41
Collecte	2,52	16,06	0,74	0,97
Soutiens des éco-organismes	5,11	4,89	1,51	1,46
Vente de matière	9,57	6,61	2,82	1,98

* pondéré sur l'ensemble des déchets collectés

Focus sur les encombrants

(€TTC) Année	Par tonne		Par habitant	
	2022	2023	2022	2023
Coût aidé des encombrants	250,27	271,14	17,10	17,61
Dépense	257,90	281,20	17,62	18,26
Collecte	49,59	53,98	3,39	3,51
Transport	50,94	55,55	3,48	3,61
Reyclage	21,98	24,01	1,50	1,56
Incinération	103,25	112,89	7,06	7,33
Enfouissement	21,98	24,01	1,50	1,56
Actions de communication	1,14	1,25	0,08	0,08
Animations	3,60	3,09	0,25	0,20
Actions de sensibilisation	1,18	1,05	0,08	0,07
Moyens généraux	4,24	5,38	0,29	0,35
Recette	7,63	10,06	0,52	0,65
Collecte	7,63	10,06	0,52	0,65

Focus sur les déchets verts

(€TTC) Année	Par tonne		Par habitant	
	2022	2023	2022	2023
Coût aidé des déchets verts	111,37	119,88	10,41	12,54
Dépense	111,89	121,07	10,46	12,67
Collecte	49,14	53,10	4,59	5,56
Transport	27,84	29,96	2,60	3,13
Valorisation organique	24,75	27,26	2,31	2,85
Actions de communication	1,14	1,25	0,11	0,13
Animations	3,60	3,09	0,34	0,32
Actions de sensibilisation	1,18	1,05	0,11	0,11
Moyens généraux	4,24	5,38	0,40	0,56
Recette	0,52	1,20	0,05	0,13
Collecte	0,52	1,20	0,05	0,13



LA SENSIBILISATION, PRÉVENTION

256 animations scolaires ont été réalisées en 2023 autour de **10 thématiques** conçues par les équipes du SYGOM, pour inciter les plus jeunes à l'importance du tri et de la réduction des déchets.



7 526 goodies, permettant d'inciter les enfants à réduire leur déchet, ont été distribués. Les goodies sont conçus en matière recyclée.

1

1 pièce de théâtre a été offerte aux élèves des classes ayant remporté le concours de Noël.

Le spectacle a été conçu autour du **tri des déchets**.

Il se voulait **pédagogique et récréatif**.



2

visites en déchèterie



8

visites de centre de tri



26

ramassages de la nature



1

visite en ressourcerie



9 journées de sensibilisations pour 10 résidences ont été consacré en 2023 auprès des habitants des zones urbaines pour échanger sur les enjeux du tri des déchets, être à l'écoute des difficultés rencontrées, alerter les bailleurs sociaux et les services techniques du SYGOM sur la nécessité d'apporter des adaptations au plus près des préoccupations des habitants.



210 personnes ont pu échanger avec les animatrices du SYGOM, 73% d'entre elles déclarent trier leur déchet, particulièrement chez les moins de 25 ans (80% des personnes interrogées).

Lieux visités	Date
Gisors - Le Fossé Vert	15 et 16 juin
Gisors - Résidence Jean Jaurès/ Le Château	15 et 16 juin
Gisors - Résidence l'Argillère	15 et 16 juin
Les Andelys - Résidence Olympe de Gouge	18 juillet
Étrépagny - 5B rue du 30 novembre	18 juillet
Gisors - Résidence de l'Epte	12 et 14 septembre
Gisors - Résidence René Coty	23 et 24 octobre
Bézu-Saint-Éloi - rue Saint Éloi	23 et 24 octobre
Les Andelys - Résidence Paul Fort	23 et 24 novembre
Les Andelys - Les Vignes	23 et 24 novembre



Ces actions de sensibilisation en habitat collectif ont permis de révéler que **78%** des personnes rencontrées déclarent faire le tri de leur déchet, une proportion plus importante pour les personnes âgées de **plus de 60 ans (84%)**.

Auprès des commerçants

En 2023, **9 journées** ont été consacrées pour mener une action de sensibilisation au tri des déchets auprès des **commerçants** des centres-villes des **Andelys** et de **Gisors**, confrontés aux difficultés des nouvelles modalités de présentation des déchets à la collecte.

Les équipes du SYGOM ont pu expliquer les enjeux des nouvelles

modalités de collecte, être à l'écoute des difficultés rencontrées, discerner les dysfonctionnements existants, les mauvaises habitudes, alerter les services techniques de la ville et du SYGOM sur la nécessité d'apporter des adaptations du service au plus près des préoccupations de chacun.

Au total, ce sont **269 commerces** qui ont été

sensibilisés au tri des déchets, parmi lesquels **94% déclarent effectuer le tri des déchets.**



Auprès des usagers de déchèteries

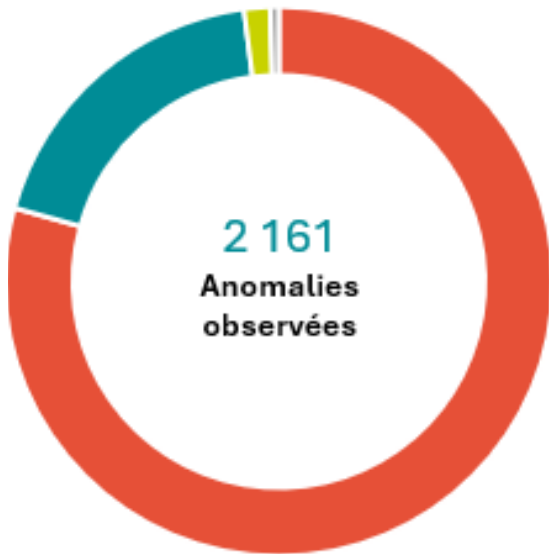
9 jours ont été consacrés en 2023 pour mener une action de sensibilisation auprès des **usagers des 12 déchèteries** exploitées par le SYGOM.

Les équipes du SYGOM ont pu échanger avec **240 usagers** sur des questions variées tenant au réemploi des déchets, au broyage et au paillage

des déchets verts, aux déchets soutenus par les filières à Responsabilité Élargie au Producteur (REP), aux difficultés liées aux vignettes d'accès en déchèterie.



Auprès des usagers de la collecte des déchets en porte-à-porte



En 2023, **117 journées** ont été consacrées au suivi de la collecte des déchets à domicile, sur **65 communes**.

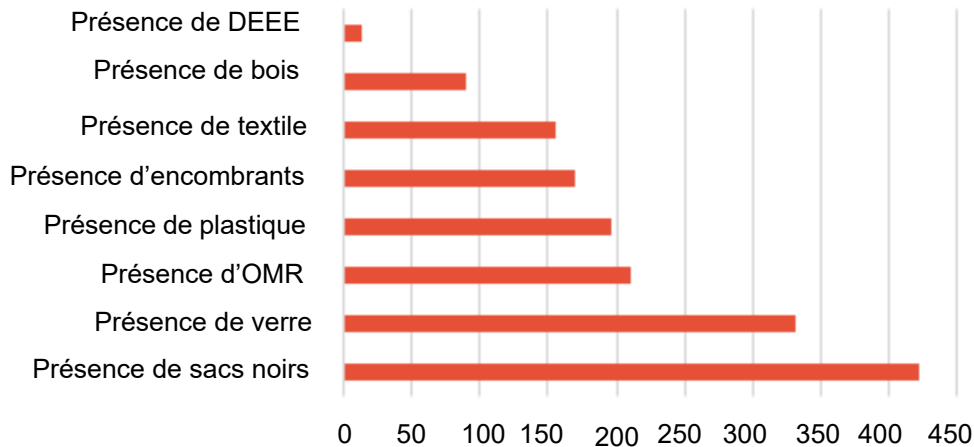
20 anomalies présentant un caractère bloquant ou dangereux.

Ces journées de collecte ont donné lieu au constat de **2 161 anomalies, dont**

Environ **700 usagers** ont été sensibilisés lors de ces journées.



Nombre d'erreurs de tri constatées



Les ressourceries

Un partenariat est passé entre le SYGOM et 3 associations acteurs du réemploi déployés sur le territoire :



Pour soutenir l'activité de ressourcerie tout en garantissant l'homogénéité du service offert sur le territoire, le SYGOM verse à ses partenaires une participation fixe annuelle ainsi qu'une participation selon le nombre de tonne de déchets récupéré en déchèterie.

Ainsi en 2023, près de **90 tonnes** de déchets ont pu rejoindre la filière du réemploi, le SYGOM a versé près de **20 000 €** en soutien aux activités de ressourcerie.

La mise à disposition de broyeurs à déchets végétaux


JOURNÉES BROYAGE DANS VOTRE COMMUNE

- #### 1 CONVENTION DE PRÊT


 - > Mise en place d'une convention entre la commune et le SYGOM pour la mise à disposition gratuite d'un broyeur de végétaux tractable.
 - > Prêt pour une durée de 3 jours consécutifs
 - > Demande de réservation du matériel auprès des équipes du SYGOM à contact@sygom.fr ou au 02.32.54.47.64
 - > Deux alternatives : Broyage sur rdv à domicile ou dans un espace communal
- #### 2 FORMATION AGENT

 - > Formation à destination de l'agent communal en charge de l'utilisation du broyeur, organisée par le SYGOM.
 - > Formation nominative lors de l'état des lieux
 - > Délivrance d'une attestation de formation
 - > Pour une utilisation du dispositif optimisée, encadrée et sécurisée
- #### 3 KIT DE COM'

 - > Mise à disposition d'un kit de communication personnalisable pour chaque commune.
 - > Kit clé en main, prêt à être diffusé auprès des habitants de la commune. (affiche, flyers, articles...)
 - > Une communication anticipée est la clé du succès !



www.sygom.fr | contact@sygom.fr | 02 32 54 47 64



Communes	Date de prêt du broyeur
Château-sur-Epte	09/01/2023
Pont-Saint-Pierre	13/01/2023
Dangu	08/02/2023
Charleval	13/02/2023
Croisy-sur-Andelle	20/02/2023
Notre-Dame-de-L'isle	01/03/2023
Gamaches	01/06//2023
Pont-Saint-Pierre	16/06/2023
Croizy-sur-Andelle	23/06/2023
Hennezis	28/07/2023
Bacqueville	22/09/2023
Noyers	09/10/2023
Vascœuil	27/10/2023
Notre-Dame-de-L'isle	02/11/2023
Vandrimare	07/11/2023
Château-sur-Epte	14/11/2023
Noyers	22/11/2023
Port-Mort	28/11/2023
Gamaches	14/12/2023
Croisy-sur-Andelle	19/12/2023

Soutiens à la tonte de pelouse selon la pratique du «Mulching»

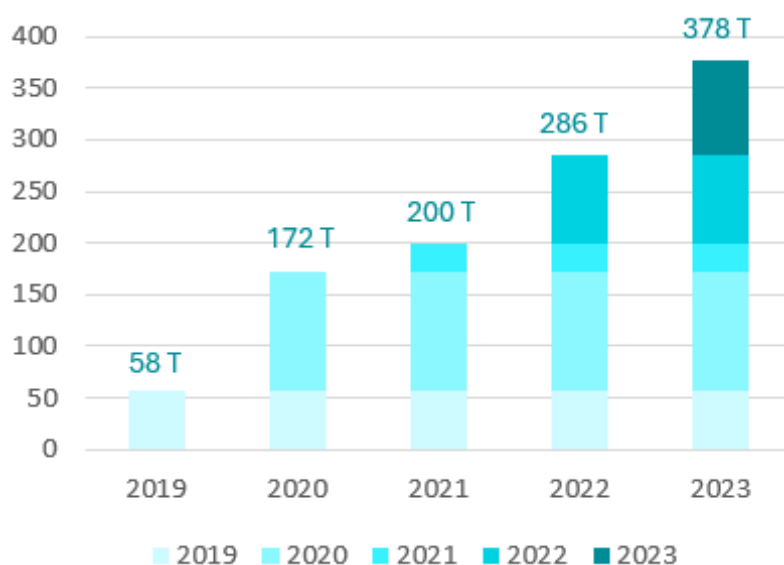
La technique du mulching consiste à tondre sa pelouse très finement, de manière à ne pas avoir à la ramasser. L'herbe ainsi coupée retombe aussitôt sur le sol.

Cette technique offre de nombreux avantages pratiques et écologiques :

- ✓ Elle contribue à la réduction de la production de déchets verts, déposés en déchèterie
- ✓ Elle préserve l'humidité au sol, pour un entretien plus optimal de la pelouse

Pour limiter la production de déchets verts, le SYGOM soutien les acquisitions par les particuliers de robots tondeurs, ou de kit mulching à installer sur les tondeuses.

Tonnes de déchets verts évités avec le soutien au mulching



Ainsi, le SYGOM finance 25% du prix d'acquisition d'une tondeuse exclusivement mulching sans bac de récupération, ou d'un robot tondeur, dans la limite de 200 €, ainsi que 70% du prix d'achat d'un kit mulching.

En 2023, les soutiens du SYGOM s'élèvent à près de **20 000 €**, ce qui a permis **d'éviter le dépôt de 92 tonnes de déchets verts en déchèterie**.

En cumulé depuis l'instauration du dispositif en 2019, **378 tonnes de déchets verts seraient ainsi évitées en 2023**.

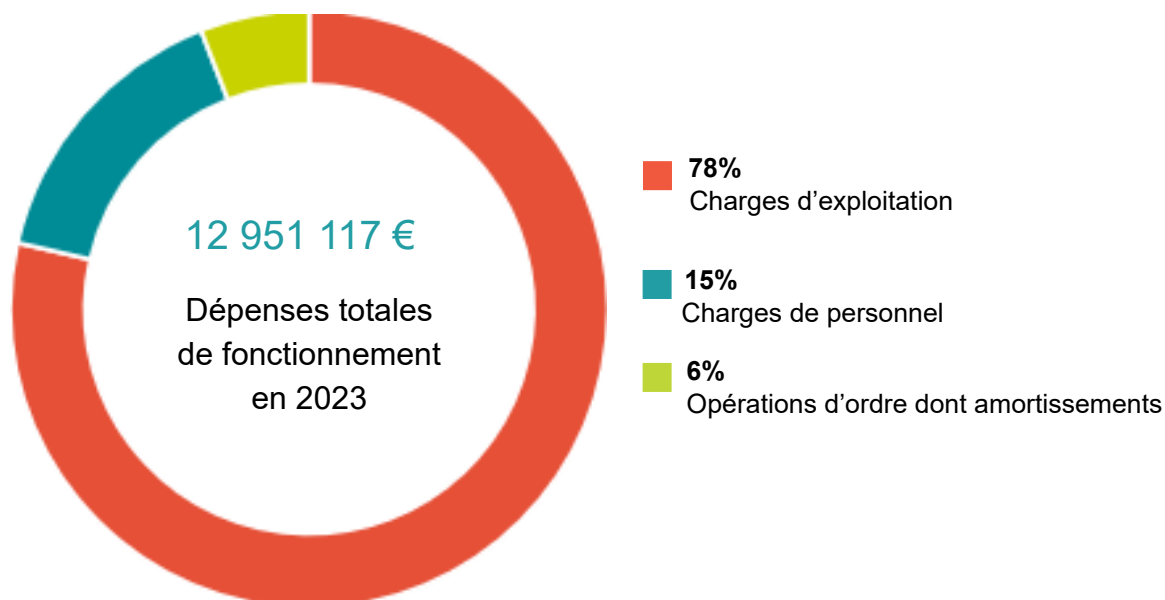


LE COMPTE ADMINISTRATIF

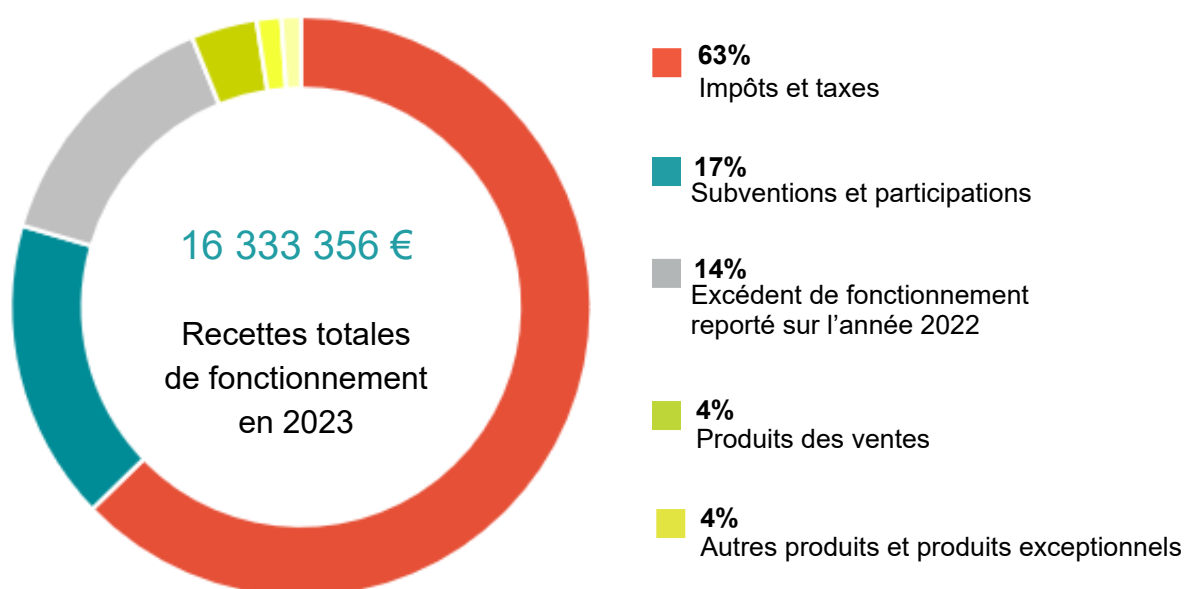


Ventilation par chapitre budgétaire

Dépenses de fonctionnement	2019	2020	2021	2022	2023
Charges à caractère général	9 841 291	9 303 080	9 427 500	8 700 586	10 069 113
Charges de personnel	1 464 958	1 676 059	1 800 239	1 780 813	1 992 662
Autres charges de gestion	28 535	26 266	42 597	49 115	52 008
Charges financières	38 335	28 329	29 439	29 130	32 511
Charges exceptionnelles	13 323	23 997	29 906	30 267	50 107
Total des dépenses réelles	11 386 442	11 057 731	11 329 683	10 589 910	12 196 402
Opérations d'ordre de transfert	462 434	461 704	334 273	728 689	754 715
Total dépenses de fonctionnement	11 848 876	11 519 435	11 663 956	11 318 599	12 951 117



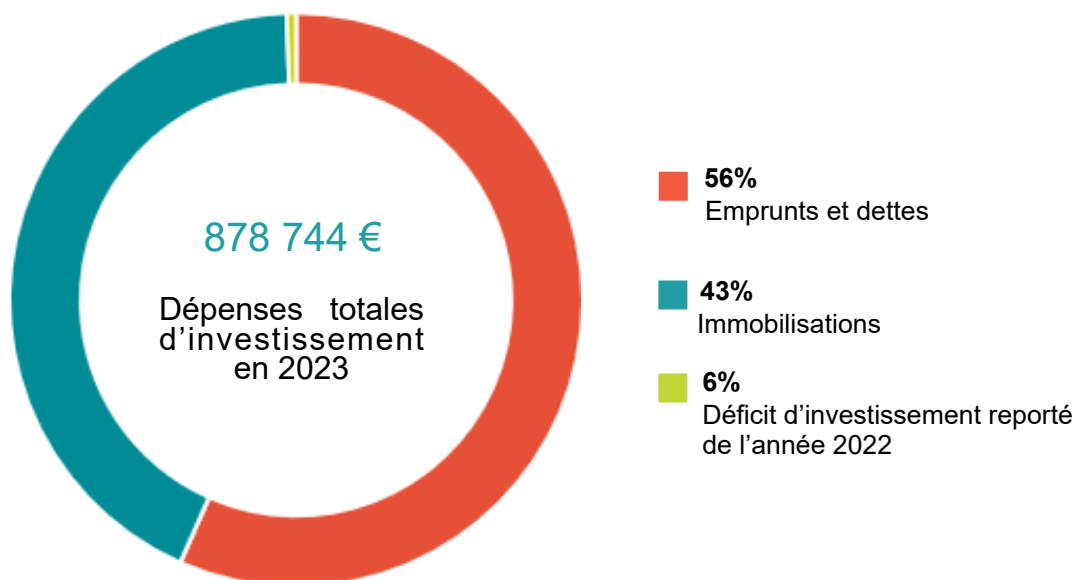
Recettes de fonctionnement	2019	2020	2021	2022	2023
Atténuations de charges	56 674	31 518	31 249	36 657	62 145
Produits des ventes	324 069	224 632	557 410	906 920	596 127
Impôts et taxes	8 684 293	7 235 315	9 028 240	9 470 943	10 213 420
Subventions et participations	1 859 961	3 214 862	2 516 282	1 959 939	2 724 862
Autres produits de gestion	68 891	83 405	176 504	305 125	222 664
Produits exceptionnels	2 145	7 951	22 296	20 532	175 900
Total recettes réelles	10 996 032	10 797 682	12 331 980	12 700 115	13 995 116
Opérations d'ordre de transfert	19 790	889 348	19 790	19 790	0
Résultat de fonctionnement reporté n-1	1 041 696	208 642	376 238	972 789	2 338 240
Total recettes de fonctionnement	12 057 518	11 895 672	12 728 008	13 692 694	16 333 356
Résultat de fonctionnement de l'année	208 642	376 238	1 064 052	2 374 095	3 382 239



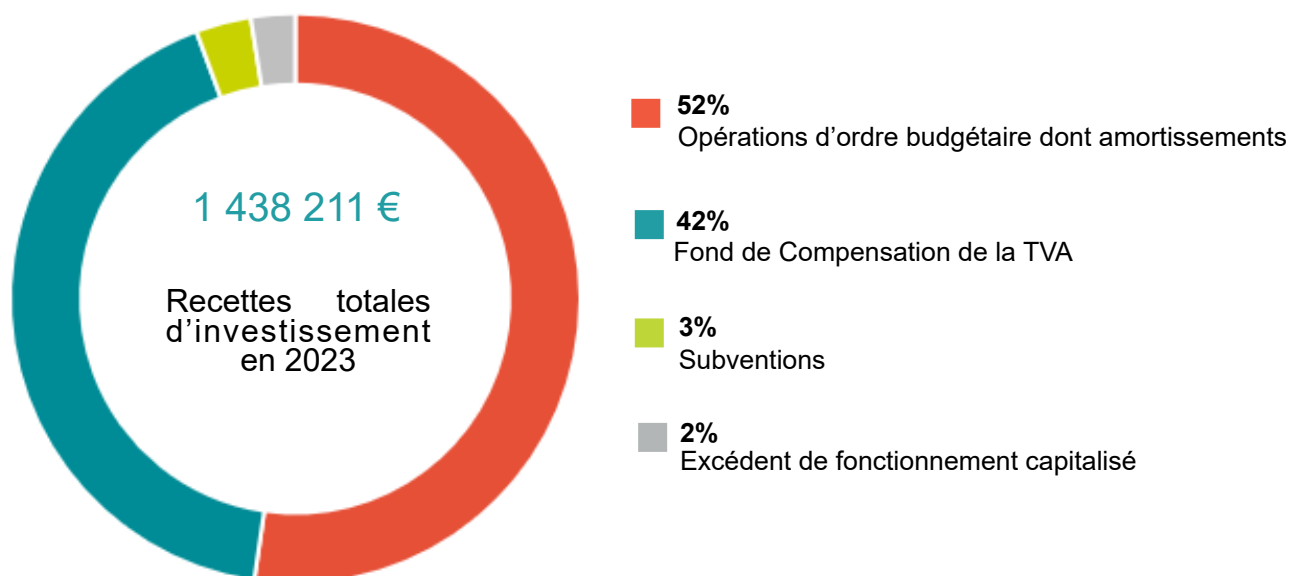
Ventilation par étapes techniques

Année	2019	2020	2021	2022	2023
Dépense	100%	100%	100%	100%	100%
Précollecte	0%	0%	0%	3%	3%
Collecte	39%	39%	38%	37%	38%
Transfert	2%	2%	2%	3%	3%
Transport	16%	15%	14%	12%	11%
Traitement	39%	40%	40%	41%	40%
Général	4%	3%	6%	5%	5%
<i>Dont moyens généraux</i>	2%	2%	3%	2%	2%
<i>Dont communication</i>	0%	0%	1%	1%	1%
<i>Dont animations</i>	2%	1%	2%	2%	1%
<i>Dont sensibilisation</i>	0%	0%	0%	1%	0%
Recette	100%	100%	100%	100%	100%
Fiscalité	87%	89%	87%	79%	83%
Soutiens	9%	8%	6%	11%	12%
Vente	3%	2%	6%	8%	4%
Collecte	1%	0%	1%	1%	1%
Traitement	0%	0%	0%	1%	1%

Dépenses d'investissement	2019	2020	2021	2022	2023
Immobilisations incorporelles	12 540	105 450	43 888	81 985	4 068
Immobilisations corporelles	67 252	51 529	2 662 455	694 211	374 912
Emprunts et dettes	286 577	1 059 068	306 826	468 135	495 283
Total dépenses réelles	464 134	1 216 047	4 038 736	1 244 331	874 263
Opérations d'ordre entre section	19 790	889 348	19 790	19 790	0
Opérations patrimoniales	15 840	0	0	0	0
Déficit d'investissement reporté n-1	0	0	0	91 264	4 481
Total dépenses d'investissement	499 764	2 105 396	4 058 525	1 355 384	878 744



Recettes d'investissement	2019	2020	2021	2022	2023
Fond de compensation de la TVA	11 698	15 384	26 868	8 453	602 645
Subvention	0	0	0	22 498	44 996
Emprunts et dettes	0	762 555	3 500 000	500 000	0
Immobilisations incorporelles	15 840	0	0	0	0
Total recettes réelles	27 538	7777 939	3 526 868	530 951	647 641
Différences sur réalisations d'immobilisations	0	0	0	0	5 000
Opérations d'ordre budgétaire	462 434	461 704	334 273	728 689	749 715
Excédent de fonctionnement capitalisé	0	0	0	91 264	35 855
Excédent d'investissement reporté n-1	981 665	971 874	106 121	0	0
Total recettes d'investissement	1 471 637	2 211 517	3 967 262	1 350 904	1 438 211





Taux de la TEOM	2006	2007 à 2014	2015	2016 à 2020	2021 à 2023
Communes ramassées 1 fois toutes les 2 semaines en ordures ménagères	16,35	15,91	14,83	13,95	17,39
Communes ramassées 1 fois par semaine en ordures ménagères	18.11	16,86	16,73	15,63	19,38

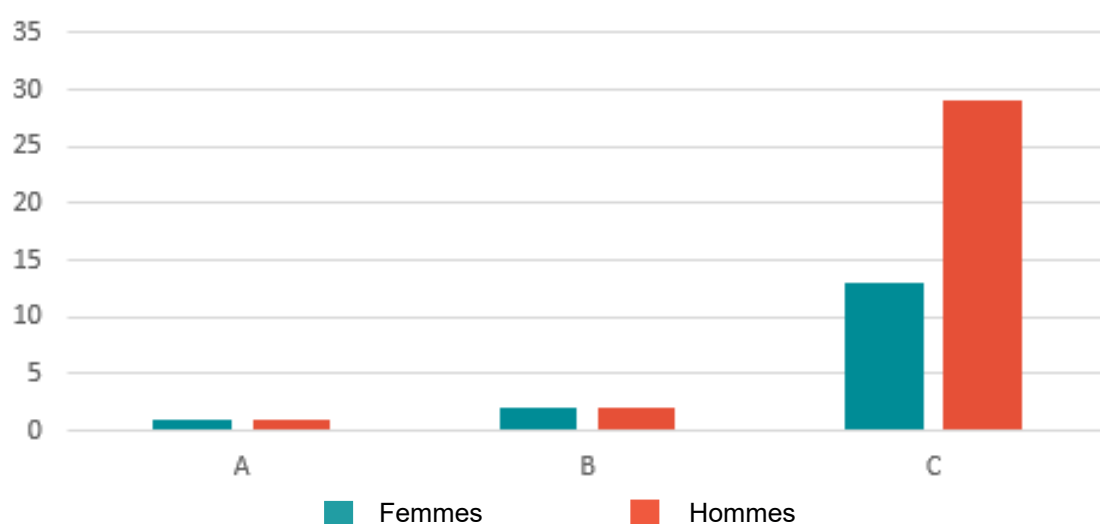


EFFECTIFS

Équivalent temps plein employés par le SYGOM en 2023

Filière	Agents contractuels	Agents stagiaires	Agents titulaires	Total
Administrative	3,0		3,8	6,8
A	1,0			1,0
B	1,0		1,0	2,0
C	1,0		2,8	3,8
Technique	22,5	5,8	10,2	38,5
A	1,0			1,0
B	1,0		1,0	2,0
C	20,5	5,8	9,2	35,5
Total	25,5	5,8	14,0	45,3

Répartition des hommes et des femmes par catégorie d'emploi



Le SYGOM compte **48** emplois permanent, dont :

- **33%** d'agents titulaires
- **13%** d'agents stagiaire de la fonction publique
- **54%** d'agents contractuels



LISTE DES PRESTATIONS RÉMUNÉRÉES

PRESTATIONS	PRESTATAIRES 2022	MONTANT TTC 2022	PRESTATAIRES 2023	MONTANT TTC 2023
Fourniture de bacs				
Fourniture de bacs	SULO	591 544,81 €	SULO	290 410,55 €
TOTAL		591 544,81 €		290 410,55 €
Entretien espaces verts				
Entretien espaces verts	ADELINE PAYSAGE	0,00 €	ADELINE PAYSAGE	24 024,00 €
TOTAL		0,00 €		24 024,00 €
Collectes				
Collecte des ordures ménagères et des déchets recyclables en porte à porte	SEPUR	2 509 691,46 €	SEPUR	2 770 016,36 €
Collecte des points d'apport volontaire	VEOLIA PROPRETE	147 706,42 €	VEOLIA PROPRETE	152 938,98 €
Fourniture et transfert des bennes en déchèterie	VEOLIA PROPRETE	908 971,89 €	VEOLIA PROPRETE	1 032 404,02 €
TOTAL		2 657 397,88 €		2 922 955,35 €
Transfert et transport des ordures ménagères et de la collecte sélective				
Transfert et transport à partir des quais de transfert du SYGOM	MAUFFREY	599 851,69 €	MAUFFREY	620 294,49 €
TOTAL		599 851,69 €		620 294,49 €
Traitement des déchets ultimes (ordures ménagères, encombrants, refus de tri)				
Usine d'incinération des ordures ménagères	VALENSEINE	1 779 840,80 €	VALENSEINE	1 783 705,98 €
Valorisation des refus de tri	VALOEURE	181 136,24 €	VALOEURE	212 480,27 €
Valorisation des encombrants	PAPREC	825 819,40 €	PAPREC	839 169,08 €
TOTAL		2 786 796,45 €		2 835 355,33 €
Tri des déchets recyclables collectés en sacs ou dans les points d'apport volontaire				
Tri des déchets	TRIVALO 27	656 657,20 €	TRIVALO 27	694 298,55 €
	SETOM	198 040,42 €	SETOM	357 337,60 €
TOTAL		854 697,62 €		1 051 636,14 €
Traitement des déchets végétaux				
Compostage / valorisation des déchets végétaux	DURAND PROFORET	197 358,27 €	DURAND PROFORET	227 238,08 €
TOTAL		197 358,27 €		227 238,08 €
Traitement des déchets de bois				
Compostage/Traitement	IPODEC/ECOSYS	170 399,72 €	IPODEC/ECOSYS	180 368,19 €
TOTAL		170 399,72 €		180 368,19 €
Traitement des gravats collectés en				
Gravats - Valorisation en technique routière	CBN	8 354,78 €	CBN	7 591,79 €
	CEMEX	3 412,08 €	CEMEX	3 930,02 €
TOTAL		11 766,86 €		11 521,81 €
Collecte et traitement des déchets dangereux des ménages collectés en déchèteries				
Collecte et traitement	TRIADIS	125 291,22 €	TRIADIS	133 854,36 €
TOTAL		125 291,22 €		133 854,36 €



